



# Årsrapport 2008



## INNEHÅLL

Vd:s visioner .....	3
Naturlig förebild .....	4
Personal .....	6
Miljö .....	7
Vatten & Avlopp .....	8
Avfall & Återvinning .....	10
Deponi .....	12
Styrelse & Ledning .....	13
Förvaltningsberättelse .....	14
Resultaträkning .....	15
Balansräkning .....	15
Kassaflödesanalys .....	17
Tilläggsupplysningar & noter .....	18
Revisionsberättelse .....	21
Granskningsrapport .....	22

Umeå Vatten och Avfall AB, Umeva, bildades 2000 och ägs av Umeå Kommunföretag AB. Med största respekt för det "naturliga monopol" som vi fått förtroende att förvalta, förser vi medborgarna med ett gott och högkvalitativt dricksvatten, hanterar avloppsvatten, avfall och depnering av avfall – allt med miljön i fokus.

Verksamheten, som är taxefinansierad, bedrivs inom tre avdelningar: Vatten & Avlopp, Avfall & Återvinning och Deponi.

### **Affärsidé**

Umeva tar ansvar för kommunens frågor inom VA- och avfallsverksamheten på ett sådant sätt att vi inger förtroende, trovärdighet och respekt hos såväl våra kunder, ägare som kollegor.

Deponiverksamheten ska vara en regionalt efterfrågad resurs som på ett kostnadseffektivt och miljömässigt hållbart sätt servar marknaden med deponitjänster.

### **Vision: En naturlig förebild**

Med människan i centrum skapar Umeva möjligheter till effektiva, säkra samt långsiktigt hållbara tjänster och produkter för våra kunder.

## En naturligare framtid



*Det är med stor glädje jag kan slå fast att Umeva har ett väl fungerande system och att vi hävdar oss väl miljömässigt.*

*Vår kompetens är internationellt efterfrågad och kommer förhoppningsvis att bli tillgänglig för fler. Till detta kommer att både våra kunder och medarbetare är mycket nöjda.*

Vi har idag ett integrerat miljösystem för vattenförsörjning, avloppshantering, avfallshantering, resurshantering (ÅVC), biogasproduktion i samverkan med Skellefteå kommun och energiproduktion i samverkan med Umeå Energi.

Detta är också en av de viktigaste hörnstenarna för regionens utveckling – inte minst med tanke på visionen att vi ska vara 200 000 umebor år 2050. Därmed måste vi arbeta för en god och långsiktig hållbar livsmiljö, för boende, arbete, fritid och näringsliv.

Detta är också en av de viktigaste hörnstenarna för regionens utveckling – inte minst med tanke på visionen att vi ska vara 200 000 umebor år 2050. Därmed måste vi arbeta för en god och långsiktig hållbar livsmiljö, för boende, arbete, fritid och näringsliv.

### En kommande utmaning

Men detta ställer också stora krav. Vår verksamhet är taxefinansierad och vi har låga avgifter, i ett nationellt perspektiv. För att möta framtiden krävs dock att vi gör stora investeringar i anläggningar, teknik och medarbetare – samtidigt som vi måste underhålla och driva befintliga system och anläggningar.

### Naturlig förebild

Vår vision är att vi ska vara en naturlig förebild. Idag är vi högt rankade bland de länder i världen som jobbar för miljöeffektiva lösningar. Vi hoppas att vår kompetens och våra resurser ska kunna medverka till såväl regional som internationell utveckling.

Med det nya kontoret på Ön får vi en arbetsplats för framtiden. Kontoret är flexibelt i tid och rum, energieffektivt genom att utnyttja överskottsenergi från det intelliganda reningsverket till uppvärmning, ventilation, belysning och IT-utrustning. Flytten till vårt nya kontor sker under sommaren 2009.

### Bra system för verksamheten

Under det gångna året har vi infört ett verksamhetssystem där vi systematiskt och enligt internationella standarder säkerställer att vi utvecklar vår verksamhet och kompetens.

Det ger också en tydlig intern och extern struktur, där ledning och styrning utgår från en analys av verksamheten, ägarens vilja samt omvärldens och kundernas förväntningar.

### Kompetens och trivsel

Vi har idag en bra bas av kompetenta medarbetare – som trivs med sina jobb. I den årliga personalenkäten steg indexet till 4,4, på en femgradig skala. Samtidigt står vi mitt i en generationsväxling som kräver att vi blir kända som en attraktiv arbetsgivare.

### På rätt väg!

Utifrån ägardirektiven och våra egna mål har vi också jobbat med att öka kundnöjdheten, vara effektiva och arbeta för en långsiktig hållbar utveckling. Under 2008 har vi fått tydliga svar på att vi är på rätt väg. Som vd ser jag fram mot att få leda Umeva vidare på den inslagna vägen.

Umeå i mars 2009

*Tomas Blomqvist*  
verkställande direktör

200

## Viktiga händelser

Året som gått har varit intensivt och spännande, med några riktigt stora och viktiga händelser. Här presenterar vi kortfattat något av allt det som hänt:

### Kundtillfredsställelse

Under året genomfördes den första bolagsgemensamma kundenkäten. Resultatet var överväldigande positivt! Våra kunder har ett mycket stort förtroende för vårt sätt att arbeta och är nöjda med vår tjänste. Vi fick också bra förslag på förbättringar som vi har införlivat i våra handlingsplaner för kommande år.



### Effektiv verksamhet

#### Låga taxor

Våra taxor ligger betydligt under genomsnittet för landets kommuner, vilket framgår tydligt i rapporten *Fastigheten Nils Holgerssons underbara resa genom Sverige\**.

De kommande åren innebär dock stora investeringar i anläggningar för att klara av de krav som Umeås expansion samt vår omvärld kräver i form av nya lagar och ökade krav.

#### Nytt verksamhetssystem

Det nya verksamhetssystemet har införts, med målet att vi ska vara kvalitets-, miljö- och arbetsmiljöcertifierade innan 2010.

Systemet utgår från samhällets, ägarnas och kundernas krav på våra tjänster och produkter ska vara en hjälp för att leda och styra verksamheten på ett effektivt och systematiskt sätt så att krav, visioner och mål uppnås.

I grunden finns en kartläggning av hur vi arbetar idag, vilket ger insikter om hur vi kan förändras och förbättras. Dokumentation av arbetsuppgifter (processer) tillvaratar den kunskap och erfarenhet som finns i organisationen.

Systemet innebär också att vi kan styra viktiga aktiviteter och arbetsuppgifter så att de utförs strukturerat och effektivt – eller med andra ord: att vi gör rätt saker på rätt sätt!

\* Detta är den tolfte rapporten från Avgiftsgruppen, med representanter från HSB, Hyresgästföreningen, Riksbyggen, SABO och Fastighetsägarna Sverige. Läs hela rapporten på [www.nilsholgersson.nu](http://www.nilsholgersson.nu).

### Attraktiv arbetsgivare

Umevas medarbetare har en hög kompetensnivå. Vi är samtidigt mitt i en mycket intensiv generationsväxling och har rekryterat ca 30 procent nya medarbetare de två senaste åren – för att säkerställa tillgång till kompetens såväl nu som i framtiden.

Vi arbetar metodiskt med kompetensutveckling och strävar efter trygga, harmoniska, friska och hälsosamma medarbetare.

En målmedveten satsning har genomförts för att stärka bolagets starka sidor på arbetsmarknaden. Vi har bl a satsat på att göra oss kända bland studenter och deltog i de årliga arbetsmarknadsdagarna vid Umeå och Luleå universitet – UNIADEN respektive LARV. Syftet är att knyta kontakter mellan företag och studenter, som dessutom har möjlighet att få praktik-/traineeplats eller sommarjobb hos oss.

### Långsiktigt hållbar miljöutveckling

Under 2008 har vi genomfört en miljöutredning och identifierat bolagets betydande miljöaspekter. Som en följd av detta har vi upprättat miljömål och aktiviteter i våra handlingsplaner.

Målsättningen är att i framtiden kunna bli ett energineutralt bolag, vilket betyder att bolaget ska producera lika mycket energi som det konsumerar.

Under hösten har vi startat en projektgrupp för att förstärka arbetsmiljöarbetet. Arbetsgruppen består av skyddsombud/arbetsplatsombud och representanter från företagets kvalitets- och miljöfunktioner. Resultatet innebär att vi på ett mer tydligt och systematiskt sätt ska arbeta med våra arbetsmiljöfrågor och på sikt kunna certifiera oss enligt OHSAS 18001.

### Miljö och säkerhet

Umevas verksamheten styrs av bl a miljöbalken och dess följdförfattningar. Vi driver 35 verksamheter som enligt miljöbalken klassas som miljöfarliga samt belastar miljön genom begränsade utsläpp till vatten och luft.

#### Certifiering

Ett långsiktigt mål med den ovan nämnda miljöutredningen är dels ett mer strukturerat miljöarbete, dels en certifiering enligt ISO 14001.

Vi har också säkerställt att vi har egen kompetens för såväl intern miljörevision som säkerhetsrådgivning för transport av farligt gods på väg.

#### Slampellets och rötat slam

Umeva deltar i ett projekt med slampellets gödsling av skogsmark utanför Överkalix, i samarbete med Sveaskog och Sveriges lantbruksuniversitet (SLU). Projektet beräknas pågå till 2011. Under året har dock inget slam pelletats, utan allt rötat slam har använts till sluttäckning vid Däva deponi och avfallsanläggning.

Under hösten registrerades både rötat slam och slampellets enligt den gemensamma europeiska kemikalielagstiftningen (REACH).

Syftet är att göra det möjligt att använda slam och pellets som bi-näring i framtiden.

#### Rening av lakvatten

Dåva deponi och avfallsanläggning har köpt en reningsanläggning för lakvatten, som tas i drift våren 2009. Målet är att kunna släppa lakvatten från Dåva direkt ut i Umeälven utan att det först renas i avloppsreningsverket på Ön.



#### Rötning av matavfallet

Matavfallsåtervinningen innebär ett steg upp på avfallstrappan, eftersom rötningen av matavfallet är ett sätt att utvinna både energi och näring ur avfallet – till skillnad från den tidigare förbränningen då endast energi utvanns.

#### Trendbrott för ÅVC

För första gången på tio år bröts trenden med ökad inlämning av grovavfall och farligt avfall vid återvinningscentralerna (ÅVC). Mängden inlämnat avfall hamnade 2008 på samma nivå som året innan. Orsaken tros vara den kraftiga konjunkturedgången i slutet av året.

#### Ett hus för framtiden!

Bygget av vårt nya kontor på Ön har tagit rejäl fart. Tack vare parallella processerna för t ex tillstånd, upphandling och byggande kan vi flytta in redan till sommaren 2009.

Huset är flexibelt och kan byggas ut eller delas av till en låg kostnad. Därmed kan vi enkelt bygga om för fler eller färre medarbetare, en annan intern organisation eller andra arbetssätt – eller en extern hyresgäst som vill ha egna utrymmen.

När det gäller inredning, möbler och liknande, har vi varit mycket noga med att välja alternativ som är svanenmärkt och återvinningsbart.

Uppvärmningen sker genom att vi använder spillvärmen från reningsverket. Eftersom till/frånluft passerar under huset, kan vi både förvärma luften på vintern och kyla av den under sommaren.

När vi ställer i ordning utemiljön efter bygget kommer vi dessutom att kunna bjuda alla umebor en vacker och älvsnära rekreationsyta nedanför huset.



Vår nya kontor på Ön är genomtänkt, flexibelt och så miljövänligt det är möjligt, från första tanke till sista besökssoffa. Trots snabba, parallella processer och höga krav har vi lyckats hålla kostnaderna förvånansvärt låga. Totalt räknar vi med en byggkostnad på 50 mkr. En naturlig förebild, helt enkelt.



## Kunniga, friska och nöjda

*Vår strategi för att få en bra personalförsörjning är att skapa en arbetsplats som är attraktiv och modern med bra arbetsmiljö och arbetsvillkor. Vi vill att våra anställda ska vara harmoniska, friska och trygga medarbetare med god kompetens, vilket även resulterar i att de är framgångsrika i sin yrkesroll.*

Ett antal aktiviteter och projekt har påbörjats under året för att stärka denna strategi.

### Attraktiv arbetsgivare

Tittar vi framåt har vi en åldersstruktur som innebär att vi har en hel del pensionsavgångar de närmaste åren. Vi räknar med att år 2014 ha rekryterat 50 procent av personalstyrkan, jämfört med 2006.

Detta betyder att vi måste arbeta målmedvetet för att dels överföra kunskaper från äldre till yngre medarbetare, dels göra bolaget känt som en bra arbetsgivare och därmed skapa goda förutsättningar för nyrekryteringar.

Internt startade vi med en Informationsdag i juni där alla anställda deltog i grupparbeten. Vi har även diskuterat på såväl avdelnings- och samverkansmöten som i bolagsledningsgrupp vad vi vill lägga i begreppet "attraktiv arbetsgivare".

Resultatet är en plan som ska genomföras under 2009–2010 och bli innefattar att vi ska se över våra förmåner, öka friskvårdsinsatserna samt arbeta på ett tydligare sätt med att utveckla medarbetarna och ledarskapet i bolaget.

### Hälsa och friskvård

Umeva har en offensiv hållning och vill arbeta aktivt med hälsa och friskvård. Varje medarbetare kan få ett friskvårdsbidrag att disponera för aktiviteter som exempelvis gymkort eller massage.

Personalklubben Källan har haft ett flertal aktiviteter, utanför arbetstid. Under våren deltog t ex 40 medarbetare i den årliga löpar tävlingen Blodomloppet. Vi har spelat korpffotboll, bowlat, vandrat/cyklat i Höga kusten och turriddit på häst. Dessutom har vi genomfört aktiviteter som digitalfotokurs, lerduveskytte, gokart, teater m m.

Sjukfrånvaron har minskat under året. Målet för 2008 var 5 procent och vid utgången av året var sjukfrånvaron 3,9 procent (kvinnor 2,8, män 4,4). Det är en minskning med drygt 1 procent jämfört med 2007. Under de senaste två åren har sjukfrånvaron sjunkit med 3,2 procent.

Vi strävar nu efter att sänka sjukfrånvaron ytterligare, vilket vi anser är både rimligt och möjligt. Som ett led i detta har vi under hös-

ten förberett en ny upphandling av företagshälsövård, som ska gälla från 1 juli 2009. Målet är att vi ska arbeta ännu bättre med förebyggande hälsövård för att ytterligare minska vårt sjuktal.

### Medarbetarindex

För att få kunskap om den inre kvaliteten genomförs årligen en personalenkät. Enkäten ligger sedan till grund för ett kontinuerligt förbättringsarbete kring personalens förutsättningar att trivas och göra ett bra arbete.

Svarsfrekvensen 2008 var mycket god, hela 91,7 procent, vilket tyder på ett gott engagemang från personalen. Medarbetarindex steg från 4,3 2007 till 4,4 2008 – på en skala där 5 är max.

### Antalet anställda

Under året har 14 nya medarbetare rekryterats till bolaget. Tio anställda har lämnat Umeva, varav fem har gått i pension. Antalet visstidsanställda har varierat mellan 5 och 11 personer, främst på grund av säsongarbeten och pågående projekt.

Sommaren 2008 arbetade 14 ungdomar med olika arbetsuppgifter inom bolaget. Två studenter har gjort sina examensarbeten hos oss.

#### FAKTA 2008

Antal anställda	104 st
Antal kvinnor varav 28 heltid och 5 deltid	33 st
Antal män varav 68 heltid och 3 deltid	71 st
Medelålder totalt	47 år
Medelålder kvinnor	45 år
Medelålder män	49 år
Sjukfrånvaro totalt	3,9%
Sjukfrånvaro kvinnor	2,8%
Sjukfrånvaro män	4,4%
Antalet olycksfall varav 1 färdolycka	12 st
Tillbud	2 st



### Året som har gått

Under 2008 har vi utarbetat en ny modell för arbetet med vår investeringsbudget. Umevas budget för såväl drift som investering ska från och med 2009 ligga i systemet Insikt. Under året har vi även under året börjat med att periodisera leverantörsfaktor direkt i Baltzar.

### Framtiden

Under 2009 genomför vi en uppgradering av vårt debiteringssystem som bland annat gör det möjligt att erbjuda såväl E- som EDI-faktura till våra kunder. Vi har ambitionen att lansera denna tjänst under året. Vi vill börja hantera inflödet av leverantörsfakturor från våra stora leverantörer genom EDI.

### Ekonomisk översikt

Omsättning, resultat och ställning (kk)	2008	2007
Nettoomsättning	220 910	213 088
Rörelseresultat	9 032	18 217
Resultat efter finansiella poster	-2 397	9 480
Balansomslutning	515 732	467 518
Soliditet	7,3 %	8,8%
Avkastning på justerat eget kapital	Neg	23,1%
Avkastning på sysselsatt kapital	Neg	5,9%
Medelantal anställda	104	100

### Förslag till resultatdisposition (belopp i kr)

Till bolagsstämans förfogande står följande ansamlade vinstmedel:

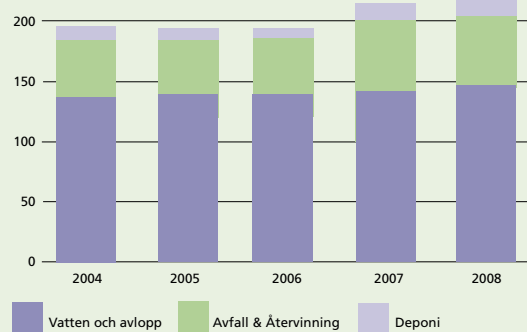
Balanserad vinst	5 425,41
Årets förlust	- 1,25
	<b>5 424,16</b>

Styrelsen och verkställande direktören föreslår att:

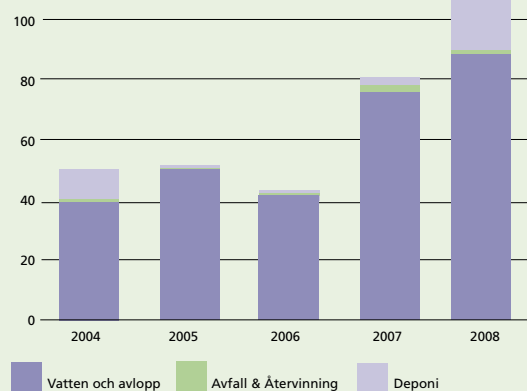
ansamlade vinstmedel överförs i ny räkning	5 424,16
	<b>5 424,16</b>



Omsättning i Mkr



Investeringar/Reinvesteringar i Mkr



## Rent vatten är livsviktigt

Avdelningen Vatten & Avlopp ansvarar för vatten- och avloppstjänster inom verksamhetsområdet. Umeva äger och sköter 11 vattenverk och 18 avloppsreningsverk samt har ett ledningsnät på ca 220 mil.

Verksamheten omfattar produktion av dricksvatten till 100 000 abonnenter, rening av avloppsvatten, projektering, planering, kundfrågor samt drift och underhåll av VA-ledningsnätet.

### Året som gått

Först och främst är vi mycket stolta över resultatet i den kundundersökning som gjordes under hösten. Bland villa- och radhusägare tyckte alla (100 procent av de tillfrågade!) att kvaliteten på dricksvattnet var bra.

Akuta skador på fem av de tolv filterlinjer som används för att rena dricksvattnet på Forslunda vattenverk upptäcktes i början av året. Rörgalleri och styrsystem har byggts om för att inte riskera vattenförsörjningen till kunderna och för att nå en flexibel processutformning under ombyggnaden.

Efter ett års genomförande av handlingsplan för bekämpningsmedelsrester (BAM) kan det konstateras att åtgärderna haft avsedd effekt. Den akuta BAM-situationen i Forslunda brunnskedja är hävd.

Nu tar Svenska Skogsplantor, som bedrivit verksamhet på platsen, fram en långsiktig lösning för att reducera bekämpningsmedelsrester närmare källan.

Ett nytt förslag på vattenskyddsområde och föreskrifter för Vin-delälvsåsen, Forslunda vattenverk har arbetats fram.

En vattenförsörjningsplan för Umeå kommun har tagits fram för att långsiktigt säkra kommunens vattentillgångar.

Antalet läckor har minskat de senaste sex åren och en av strategierna har varit att förnya sårbara ledningar. Under 2008 byttes därför vattenledningar under Umeälven mellan Backen och Teg, i ett samarbetsprojekt med Volvo.

I slutet av oktober brann delar av reningsverket i Flurkmark ned. Tack vare snabba insatser kunde det dock startas efter bara ett par dagar, men renoveringsarbetet kommer att pågå fram till sommaren 2009.

Tavleliden etapp 2 och Täfteå etapp 3 har avslutats och ett nytt exploateringsområde – Ljumviken – har påbörjats.

Bland större genomförda projekt finns etapp 2 av Ö kyrkogatan där VA-ledningarna byggts om samtidigt med gatuombyggnaden.



### SEKTIONER

#### VA-teknik

- omfattar anslutnings-, bruks-, avtals-, taxe- och leveranssäkerhetsfrågor.
- har hand om felanmälan, juridiska frågor rörande vatten och avlopp samt information och rådgivning.
- ansvarar för den övergripande vatten- och avloppsplaneringen, vilket innebär externt arbete med nybyggnation tillsammans med andra verksamheter inom kommunen, konsulter och entreprenörer. Internt omfattar arbetet projektering, anläggnings- och saneringsplanering, teknikutveckling, inmätning, kartläggning, upphandling, besiktning och kontroll.

#### Vatten

- producerar ett högkvalitativt dricksvatten till våra kunder.
- driver och underhåller 11 vattenverk, varav Forslunda, Sävar och Bjernberg är de största.
- ansvarar för reservoarer, tryckstegrings- och tryckreduceringsstationer samt ett antal flödesmätare installerade ute på ledningsnätet.

#### Rörnät

- svarar för drift och underhåll av 220 mil ledningar samt byte och avläsning av vattenmätare i kommunen.
- har beredskap dygnet runt för driftstörningar på ledningsnätet för att ge umeborna en så god leveranssäkerhet som möjligt.

#### Avlopp

- svarar för rening av avloppsvatten. Omkring tretton miljoner m<sup>3</sup> avloppsvatten pumpas årligen via 95 pumpstationer till Umevas 18 avloppsreningsverk.
- ansvarar för anläggningen på Ön där drygt 90 procent av kommunens avloppsvatten renas med hjälp av mekanisk, kemisk och biologisk reningsteknik.



### Framtiden

En ny VA-taxa som ger en rättvisare fördelning av avgifterna kommer att föreslås under 2009.

De kommande åren ska befintliga vattenskyddsområden till Umevas vattentäkter revideras och fastställas utifrån Naturvårdsverkets allmänna råd. Dricksvattenförsörjningen säkras genom krisberedskapsplaner och fortsatt arbete med att ta fram strategier för nödvattenförsörjning och reservvattentäkter.

Beroende på Umeås starka expansion har tre år Umevas avloppsanläggningar nått sitt kapacitetstak, däribland Öns reningsverk, där en utbyggnad är nödvändig för att befintliga gränsvärden ska klaras. En förstudie på ett polersteg har tagits fram och nästa steg är att ta fram ett principförslag.

Möjligheten att ta in annat organiskt material än slam till röt-kamrarna i Öns reningsverk kommer att undersökas i en förstudie under våren. Dessutom kommer åtgärder för att optimera gasproduktionen, liksom ett inriktningsbeslut för användning av biogas, tas fram under 2009.

En omfattande uppgradering av styr- och övervakningssystemen på Forslunda, Sävar och Bjennberg vattenverk kommer att ske.

Ett nytt drift- och underhållssystem för ledningsnätet, den så kallade VA-banken, har upphandlats och tas i drift under 2009.

En strategi för ledningsförnyelse kommer att presenteras under senare delen av 2009. Strategin ska vara ett underlag för beslut om investeringar för framtida behov, investeringsnivåer och förnyelse-takt.

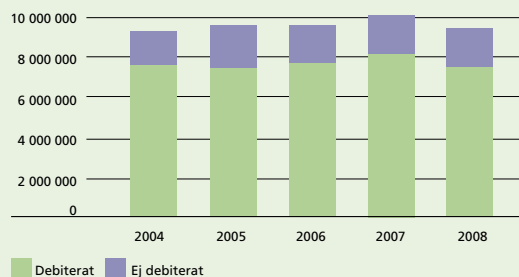
#### FAKTA

Under 2008 producerades drygt 9 miljoner m<sup>3</sup> dricksvatten vid Forslunda vattenverk.

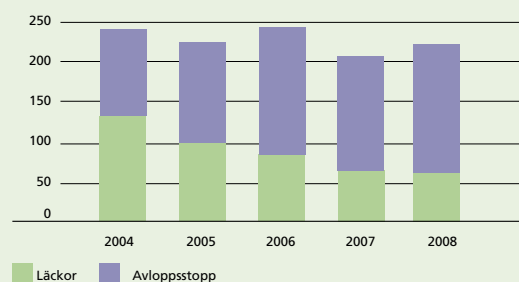
Under 2008 tog Öns avloppsreningsverk emot knappt 13 miljoner m<sup>3</sup> avloppsvatten.



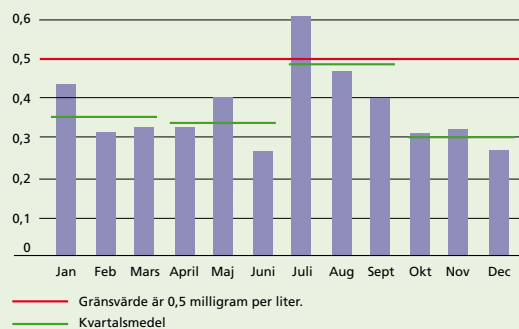
Producerad mängd dricksvatten i kubikmeter



Antal driftstörningar på huvudledning



Utgående fosforhalter, i milligram per liter, från Öns avloppsreningsverk 2008



Gränsvärdet på 0,5 milligram per liter har hållits under 2008. Fosfor är en närsalt (mineralämne) och den vanligaste begränsande faktorn för bl. a algers tillväxt i sötvatten. Totalfosfor innefattar både fosfor som är direkt tillgänglig för växterna och fosfor som är bunden i organismer och mineraler.

## Allt ska tas omhand

Avfall & Återvinning ansvarar för allt hushållsavfall som uppstår i kommunen – med undantag för avfall där producentansvar\* gäller. Vi samlar in hushållsavfall från ca 53 000 hushåll, omhändertar slam från ca 5 500 enskilda avloppsanläggningar, tar emot grovavfall vid 6 återvinningscentraler och tar emot hushållens farliga avfall vid 12 miljöstationer.

Avfall & Återvinning sköter också kommunens planeringsansvar, som inte bara omfattar hushållsavfallet, utan även avfall från verksamheter.

Den positiva befolkningstillväxten i kommunen innebär en ständigt ökad efterfrågan på våra tjänster. Samtidigt erbjuder vi kommuninvånarna en stabil och låg prisnivå för vår service.

### Året som gått

I årets stora kundundersökning bland villa- och radhusägare tyckte hela 96 procent att sophämtningen fungerar bra – något vi är mycket stolta över.

Utbyggnaden av matavfallsåtervinning pågår och har erbjudits till ca 10 000 hushåll under 2008. Nya områden är Backen, Umedalen, Tomtebo, Carlshem, Gimonäs, Sävar och Ersmark. Under året

togs också den första behållaren för insamling av blött matavfall i drift vid Östra gymnasiet.

En uppföljning av matavfallsåtervinningen visade att 94,5 procent av de tillfrågade kunderna är nöjda med systemet.

En plockanalys av matavfallet visade att materialet hade en renhetsgrad på 99,7 procent, vilket är mycket bra – och bättre än målet på 98 procent. Vid årets slut hade 365 ton matavfall lämnats in till biogasanläggningen i Skellefteå. Biogasen som framställts av den mängden matavfall räcker till att köra 40 000 mil personbil, alltså nästan 10 varv runt jorden.

Nya upphandlingar har gjorts för sophämtning i centrumområdet, försäljning och behandling av trä och ris samt transporttjänst vid återvinningscentralerna.

Det har lämnats in 315 ton farligt avfall under 2008. Utsortering av mjukplast ändrades 1 november, vilket innebär att även mjukplast ska sorteras ut och lämnas till en återvinningsstation.

Antalet besök på våra ÅVC uppgick till ca 218 000 fordon under 2008 och vi har firat den miljonte besökaren vid Gimonäs återvinningscentral. Under året har det pågått förberedelser för etablering av ytterligare en återvinningscentral i Umeå, med västligt läge.



\* Riksdagen har beslutat om producentansvar, vilket innebär att producenterna måste ta ansvar för insamling, transport och återvinning av vissa produkter, t ex förpackningar och elektriska produkter.

### Framtiden

Utbyggnaden av system för separat hämtning av matavfall kommer att pågå fram till 2011, enligt plan. Denna systemförändring kommer att kräva stora informationsinsatser.

Under våren 2009 görs plockanalyser av hushållsavfallet för att mäta om avfallsplanen för 2006–2009 har uppnått sitt mål, med fokus på innehåll av farligt avfall.

Fyra miljövänligare sopbilar tas i bruk våren 2009 – en med el-hydraulik och tre så kallade tvåfacksbilar, som kan samla in två olika typer av avfall vid samma tillfälle.

Arbetet med anpassning av ÅVC fortsätter, utifrån de krav på utsortering av grovavfall och producentansvar som gäller idag – och som kommer att gälla i framtiden. Upphandlingar genomförs kontinuerligt för att ge en så kostnadseffektiv verksamhet som möjligt.

Vi arbetar aktivt för att hitta miljömässigt goda lösningar vid återanvändning och återvinning samt energiåtervinning av inlämnat material vid våra ÅVC.

Under hösten 2009 påbörjas utbyggnaden för att erbjuda fastighetsnära hämtning av farligt avfall från flerbostadshus. Tjänsten kommer att vara avgiftsbelagd och frivillig.

I vårt miljöarbete ingår att vi tillsammans med Umeå kommun upprättar ett förslag till ny renhållningsordning med avfallsplan 2020 samt tillhörande föreskrifter.

### SEKTIONER

#### Hushållsavfall

- ansvarar för insamling av hushållsavfall. Behandling av hushållsavfallet sker till största delen genom förbränning som genererar el och fjärrvärme.
- samlar in och behandlar matavfall i biogasanläggning.
- ansvarar för slam från enskilda slamavskiljare, där fastigheter inte är anslutna till ett avloppsreningsverk.

Insamling och transporter utförs av entreprenörer.

#### Grovavfall

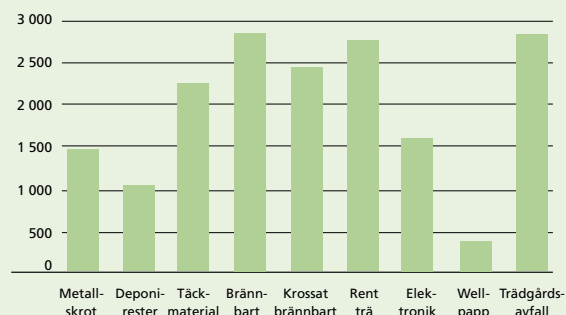
- har sex återvinningscentraler (ÅVC) på olika platser i Umeå kommun, där hushållen kan lämna grov-, trädgårds- och farligt avfall. Exempel på farligt avfall är elektriska produkter, färgrester och andra kemiska produkter, lågenergilampor och lysrör. Farligt avfall kan också lämnas till en miljöstation, som vanligtvis ligger vid en bensinstation.



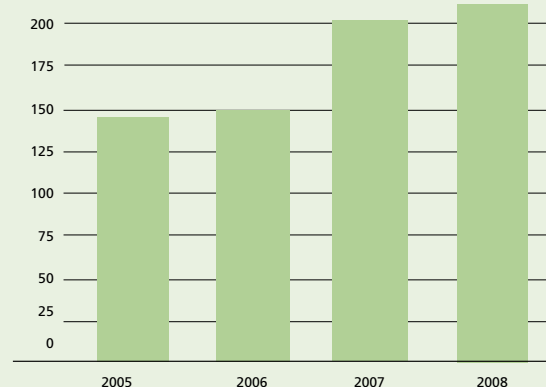
Gimonäs ÅVC öppnades i maj 1997.

I maj 2008 passade vi på att bjuda på tårta när den miljonte besökaren lämnade sitt avfall.

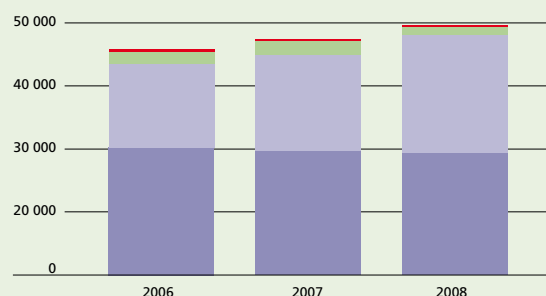
Insamlat grovavfall vid Återvinningscentraler, antal ton 2008



Insamlat farligt avfall, exklusive bilbatterier, elavfall och kylmöbler, antal ton



Hushållens avfallstrend i ton



Farligt avfall	311 ton	0,6%
Deponi	3 024 ton	2,1%
Materialåtervinning	15 777 ton	38,2%
Energiutvinning	29 895 ton	59,1%

## I säkert förvar

Dåva deponi är norra Sveriges modernaste avfallsanläggning för avfall som inte går att återanvända eller återvinna – och tar emot både farligt avfall och icke-farligt avfall för miljösäker deponering.

Anläggningen fungerar som regional resurs eftersom många kommuner valt att avsluta sina deponier vid årsskiftet 08/09. Samarbetet med SAKAB säkerställer tillgången till landets högsta kompetens inom branschen, vilket tillsammans med våra deponiresurser gör



anläggningen väl rustad för kommande marksaneringsprojekt som finns i länet med omnejd. Dessutom bedrivs en deponi för inert (ej nedbrytbart) material i Yttertavle samt avslutande av ett 40-tal nedlagda deponier runtom i Umeå kommun. Verksamheten drivs i egen regi med inhyrda maskinentreprenörer.

### Året som gått

Ett nytt mellanlager för farligt avfall har uppförts. Invigningen, med gäster från branschområdet, skedde 28 oktober och bevakades av massmedia. En första deponicell i den nya deponin för farligt avfall är fylld och svetsad tät.

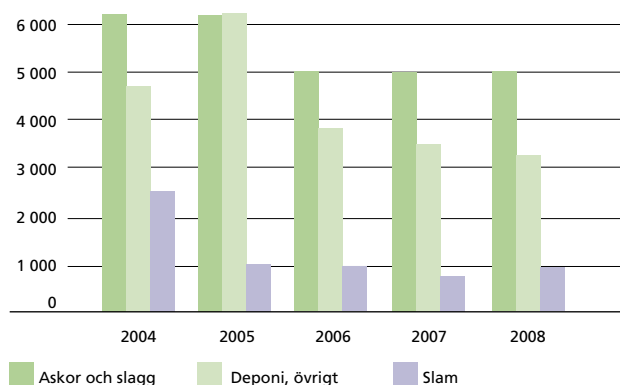
Sulfidjordsdeponin i Yttertavle har stängts och sluttäcks under 2009. En ny deponi för sulfidjord har anlagts och tagits i drift inom Dåvaområdet.

En ny entreprenör för maskintjänster har upphandlats, främst för den fortsatta sluttäckningen av den gamla deponin, men även för byggandet av den nya.

Ett nytt mellanlager för matavfall har anlagts och tagits i drift. På så sätt får vi en större flexibilitet vid lastning och tömning. Ytterligare mark i anslutning till Dåva har förvärvat för framtida utveckling och exploatering.

Av det ekonomiska överskott som deponin genererat har tre Mkr lagts till UMEVAs totala resultat och 1,4 mkr överförts till en fond för miljösäker återställning av deponiverksamheten på Dåva.

Antal ton till Dåva deponi

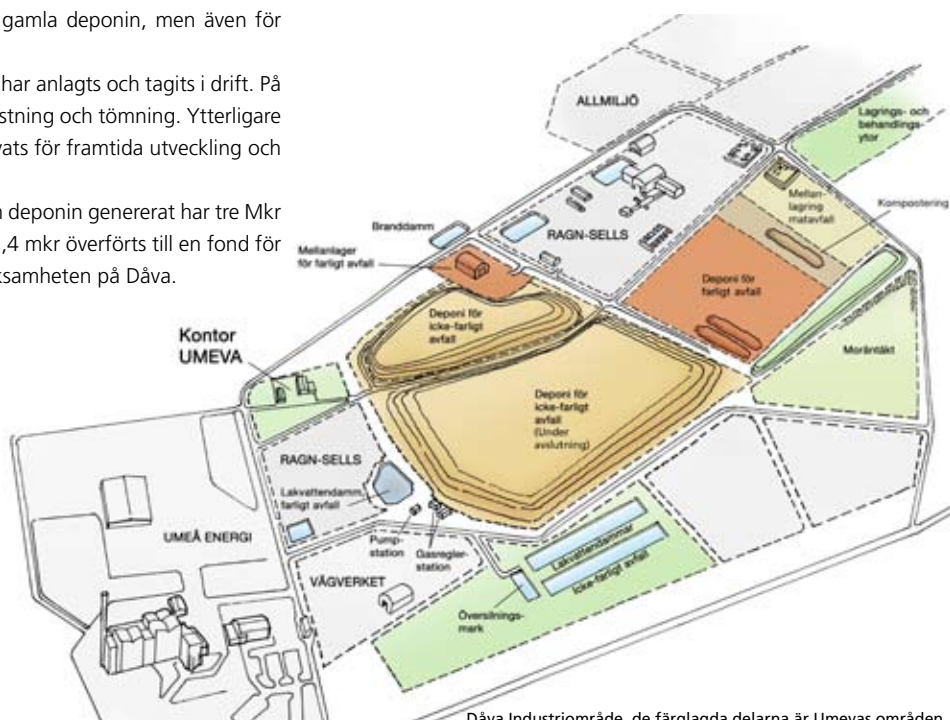


Dessutom tillkommer konstruktionsmaterial för sluttäckning och vägbyggen inom deponin med 47 079 ton 2007 och 50 414 ton 2008.

### Framtiden

Sluttäckningen av deponin för icke-farligt avfall fortsätter planenligt. En anläggning för avvattning av avfall ska byggas på Dåvaområdet. Vi ska fortsätta att utveckla reningssteg för lakvatten från deponin, för att på sikt kunna släppa vattnet till godkänd recipient.

Umeva och affärsområde Deponi försöker i sin roll som markägare på Dåva att utveckla området och främja etablerandet av nya aktörer inom avfalls- och återvinningsbranschen. Ett steg är att få till stånd ett järnvägsspår till området som skulle vara värdefullt ur logistisk och miljömässig synvinkel, både lokalt och globalt – för såväl befintliga som framtida aktörer.



Dåva Industriområde, de färglagda delarna är Umevas områden.

## STYRELSE OCH LEDNING



Åsa Ögren (s) Ordförande



Anders Sellström (kd) Vice ordf.



David Holloman (mp)



Evy Larsson (s)



Torbjörn Linddahl (c)



Anna S Lindström (fp)



Leif Wallbing (s)



Conny Persson, SACO



Åke Sundbom, Kommunal



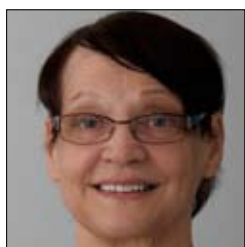
Gunnar Sörlen, SKTF



Tomas Blomqvist  
Verkställande direktör



Helen Arnlund  
Personalchef



Anethe Spetz  
Ekonomichef



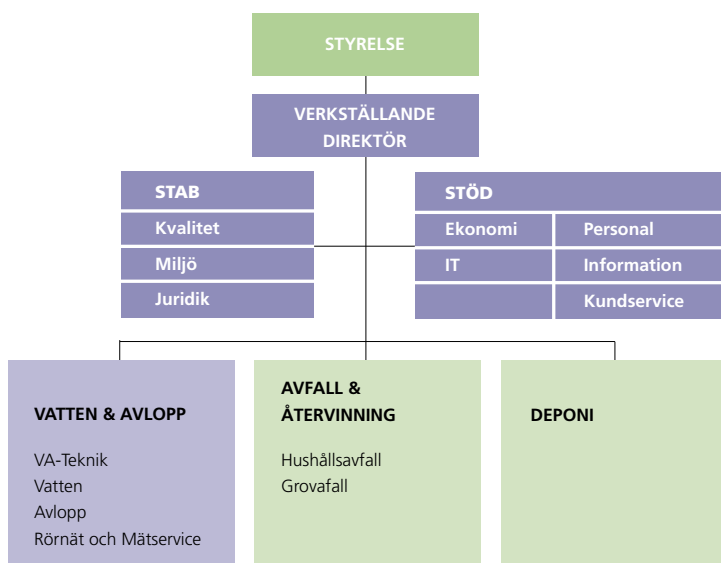
Johanna Lindgren  
VA-chef



Sture Tjernberg  
Affärsområdeschef Deponi



Elisabeth Johansson  
Renhållningschef



2008

Styrelsen och verkställande direktören för Umeå Vatten och Avfall AB avger härmed årsredovisning för räkenskapsåret 2008-01-01-2008-12-31.

### Ägarförhållanden

Umeå Vatten och Avfall AB ägs till 100 % av Umeå Kommunföretag AB (556061-9562), som i sin tur är helägt av Umeå kommun.

### Information om verksamheten

Under 2008 har arbetet med att certifiera verksamheten enligt ISO 9001, ISO 14001 samt OHSAS påbörjats.

På Ön påbörjades byggnationen av ett nytt kontorshus med inflyttning till sommaren 2009.

En generationsväxling pågår inom bolaget och under året har 13 % av personalstyrkan nyanställt. Sjukfrånvaron har under året sjunkit med 1 % till under 4 %.

Vatten & Avlopp ansvarar för vattenproduktion, avledning och rening av avloppsvatten inom verksamhetsområdet i Umeå kommun.

Akuta skador på fem av de tolv filterlinjer som används för att rena dricksvattnet på Forslunda vattenverk upptäcktes i början av året. För att inte riskera vattenförsörjningen till kunderna och för att nå en flexibel processutformning under ombyggnaden har rörgalleri och styrsystem byggts om. Ombyggnad av filter har upphandlats och kommer att färdigställas våren 2010.

Problem med nedbrytningsprodukt från plantskolan har hävts med hjälp av ökad infiltration av älvsvatten och så kallade spårbrunnar. Nu tar Svenska Skogsplantor fram en långsiktig lösning med syfte att reducera bekämpningsmedelsrester närmare källan, Piparböle plantskola.

Ett nytt förslag på vattenskyddsområde och föreskrifter för Vindelälvsåsen, Forslunda vattenverk, har arbetas fram. Ärendet har lämnats till SLK för vidare beredning. En vattenförsörjningsplan har tagits fram för att säkra kommunens vattentillgångar långsiktigt.

Höga fosforhalter ut från Öns reningsverk under andra kvartalet visade på behovet av en utbyggnad av befintligt reningsverk för att klara framtida reningskrav och tillkommande abonnenter. Beslut om utbyggnad avvaktas i väntan på eventuellt krav på kväverening från EU-domstolen. I slutet av oktober brann delar av reningsverket i Flurkmark ned. Tack vare snabba insatser kunde reningsverket startas upp efter bara ett par dagar. Renoveringsarbetet kommer att pågå fram till sommaren 2009.

Under året har Tavleleden etapp 2 och Täfteå etapp 3 avslutats medan ett nytt exploateringsområde Ljumviken påbörjats. Större projekt på ombyggnader av va-ledningar är Östra Kyrkogatan etapp 2, Rothoffsvägen och Kungsgatan (gågatan). Nya vattenledningar över Umeälven mellan Backen och Teg har anlagts i ett samprojekt med Volvo Lastvagnar.

Avfall & Återvinning sköter insamling av hushållsavfall och hushållens grovavfall.

Transporter av hushållsavfall sker med upphandlade entreprenörer. Avfallsförbränning sker i Umeå Energis anläggning och slambehandling på Öns avloppsreningsverk. Datasystem med identifiering av avfallsbehållare har funnits i Umeå sedan mitten av 90-talet och nu sker ett generationsskifte till modernare teknik. Uppgraderingen av centrumområdet pågår och ska vara klar till entreprenadstart 2009-03-01. För att uppnå ett gott förtroende hos fastighetsägare av flerbostadshus har flera möten arrangerats under 2008.

Transportupphandling för centrumområdet har genomförts. Ny entreprenör startar enligt avtal 2009-03-01. Utbyggnad av separat hämtning av matavfall genomfördes enligt plan. Vid årets slut har erbjudande om matavfallsortering nått drygt 20 % av Umeås Kommuns hushåll. Matavfallet omvandlas till biogas och gödsel i Tuvanverket, Skellefteå. Ny entreprenör på slamtömning startade 2008-01-01 utan störningar för våra kunder.

Grovavfallshanteringen drivs i egen regi på de större återvinningscentralerna Gimonäs, Holmsund och Hörnefors. Övriga mindre återvinningscentraler: Sävar, Botsmark, Tavelsjö och Holmön sköts på entreprenad.

Upphandling har gjorts på transport från ÄVC och flisning av bioträ och ris.

### Deponi är huvudman för kommunens deponier.

Magasin för mellanlagring av farligt avfall, nytt mellanlager för matavfall och ny deponi för sulfidjord har byggts och tagits i drift. Sluttäckning av gamla deponin fortsätter planenligt. Av överskottet från deponiverksamheten på 4,4 Mkr har 1,4 Mkr överförts till återställningsfonden och 3,0 Mkr har överförts till VA-verksamheten.

### Naturligt miljöarbete

Umevas kärnverksamheter är till stor del styrda av miljöbalken och dess följdförfattningar. Umeva driver 35 verksamheter som klassas som miljöfarliga enligt miljöbalken och belastar miljön genom utsläpp till vatten och luft i begränsad omfattning.

En miljöutredning har genomförts i företaget i syfte att identifiera betydande miljöaspekter och att ta fram miljömål för Umeva. Den långsiktiga målsättningen är dels ett mer strukturerat miljöarbete, dels en certifiering enligt ISO 14001. Företaget har också säkerställt egen kompetens för såväl intern miljörevision som säkerhetsrådgivning för transport av farligt gods på väg.

Under året fortsatte införandet av utsortering av matavfall ur hushållsavfallet i Backen- och Umedalsområdet, Tomtebo, Carlshem, Gimonäs, Sävar och Ersmark. Den första behållaren driftsattes för insamling av blött matavfall vid Östra Gymnasiet. Utsorteringen medför att hanteringen av matavfallet flyttas högre upp på avfallstrappan eftersom rötningen av matavfallet är ett sätt att återvinna både energi och näring till skillnad från förbränning där endast energi utvinns.

Trenden med ökad inlämning av grovavfall och farligt avfall vid återvinningscentralerna har för första gången på tio år brutits och mängden inlämnat avfall under 2008 hamnade i nivå med året innan. Orsaken tros vara den kraftiga konjunkturnedgången i slutet av året.

Umeva deltar i ett projekt med slampelletsgödsling av skogsmark utanför Överkalix i samarbete med Sveaskog och Sveriges Lantbruksuniversitet. Projektet pågår till 2011. Under året har dock inget slam pelleterats vid Öns avloppsreningsverk, utan allt rötat slam har använts till sluttäckning vid Däva deponi och avfallsanläggning. Under hösten registrerades både rötat slam och slampellet enligt REACH – den gemensamma europeiska kemikalielagstiftningen – i syfte att möjliggöra nyttiggörande som gödselmedel i framtiden.

Vid Däva deponi och avfallsanläggning har en reningsanläggning köpts in för rening av lakvatten. Denna driftsattes våren 2009. Målsättningen är att kunna släppa renat lakvatten direkt från Däva till Umeälven utan att detta först renats i avloppsreningsverket på Ön.

## RESULTATRÄKNING

		Belopp i kkr	
	Not	2008	2007
Omsättning		224 953	217 081
varav punktskatter		-4 043	-3 993
Nettoomsättning	1, 2	220 910	213 088
<b>Rörelsens kostnader:</b>			
Övriga externa kostnader	2, 3, 13	-126 072	-123 147
Personalkostnader	4	-61 645	-49 885
Avskrivningar av materiella tillgångar		-24 161	-21 839
<b>Rörelseresultat</b>	1	<b>9 032</b>	<b>18 217</b>
<b>Resultat från finansiella investeringar:</b>			
Ränteintäkter		255	257
Räntekostnader		-11 647	-8 994
		-11 392	-8 737
<b>Resultat efter finansiella poster</b>	1	<b>-2 360</b>	<b>9 480</b>
Bokslutsdispositioner	5	2 476	-9 297
Skatt årets resultat		-116	-183
<b>Årets resultat</b>		<b>0</b>	<b>0</b>

## BALANSRÄKNING

		Belopp i kkr	
TILLGÅNGAR	Not	2008-12-31	2007-12-31
<b>Anläggningstillgångar</b>			
<b>Materiella anläggningstillgångar</b>			
Byggnader och Mark	6, 7	153 009	135 744
Inventarier, verktyg och installationer	6	276 667	229 873
Pågående nyanläggning	6	35 155	43 646
		<b>464 831</b>	<b>409 263</b>
<b>Omsättningstillgångar</b>			
<b>Kortfristiga fordringar</b>			
Kundfordringar		42 478	48 537
Kundfordringar koncernföretag			2 385
Övriga fordringar	8	3 457	2 275
Förutbetalda kostnader och upplupna intäkter		3 462	3 750
		<b>49 397</b>	<b>56 947</b>
<b>Kassa och Bank</b>		<b>1 504</b>	<b>1 308</b>
<b>Summa omsättningstillgångar</b>		<b>50 901</b>	<b>58 255</b>
<b>SUMMA TILLGÅNGAR</b>		<b>515 732</b>	<b>467 518</b>

008



<b>EGET KAPITAL OCH SKULDER</b>	<b>Not</b>	<b>2008-12-31</b>	<b>2007-12-31</b>
<b>Eget kapital</b>	<b>9</b>		
<i>Bundet eget kapital</i>			
Aktiekapital (1000 aktier)		10 000	10 000
Reservfond		20 000	20 000
<b>Summa bundet eget kapital</b>		<b>30 000</b>	<b>30 000</b>
<i>Fritt eget kapital</i>			
Balanserat resultat		5	5
Årets resultat		0	0
<b>Summa fritt eget kapital</b>		<b>5</b>	<b>5</b>
<b>Summa eget kapital</b>		<b>30 005</b>	<b>30 005</b>
<b>Obeskattade reserver</b>			
<i>Akkumulerade avskrivningar utöver plan</i>			
Maskiner och inventarier		10 724	15 300
<b>Summa obeskattade reserver</b>		<b>10 724</b>	<b>15 300</b>
<b>Avsättningar</b>	<b>10</b>	<b>18 876</b>	<b>22 625</b>
<b>Långfristiga skulder</b>			
Checkräkningskredit (limit 250 000/230 000)	<b>11</b>	291 935	243 266
<b>Summa långfristiga skulder</b>		<b>291 935</b>	<b>243 266</b>
<b>Kortfristiga skulder</b>			
Leverantörsskulder		37 507	39 837
Skuld till koncernföretag		4 791	6 258
Övriga skulder		918	933
Upplupna kostnader och förutbetalda intäkter	<b>12</b>	120 976	109 294
<b>Summa kortfristiga skulder</b>		<b>164 192</b>	<b>156 322</b>
<b>SUMMA SKULDER OCH EGET KAPITAL</b>		<b>515 732</b>	<b>467 518</b>
<b>POSTER INOM LINJEN</b>			
<b>Ställda panter</b>		<b>Inga</b>	<b>Inga</b>
<b>Ansvarsförbindelser</b>		<b>Inga</b>	<b>Inga</b>



## KASSAFLÖDESANALYS

	Belopp i kkr	
	<b>2008</b>	<b>2007</b>
<b>Den löpande verksamheten</b>		
Rörelseresultat	9 032	18 217
Justering för poster som ej ingår i kassaflödet		
Avskrivningar	24 161	21 839
Avsättning återställningsreserv	-3 748	2 707
Realisationsvinst vid försäljn av anlägg tillg	-23	-2 684
Lämnat koncernbidrag	-2 100	-2 100
	27 322	37 979
Erhållen ränta	255	257
Erlagd ränta	-11 647	-8 994
Erlagd skatt	-116	-183
<b>Kassaflöde från den löpande verksamheten före förändringar av rörelsekapital</b>	<b>15 814</b>	<b>29 059</b>
Förändringar av rörelsekapitalet		
Ökning(-) Minskning(+) av kortfr fordringar	7 550	-5 609
Ökning(+) Minskning(-) av kortfr skulder	7 870	40 954
<b>Kassaflöde från den löpande verksamheten</b>	<b>31 234</b>	<b>64 404</b>
<b>Investeringsverksamhet</b>		
Förvärv av materiella anläggningstillgångar	-79 735	-87 618
Försäljning av anläggningstillgångar	28	2 805
Ökning(-) Minskning(+) av finansiella anl tillg	0	0
<b>Kassaflöde från investeringsverksamheten</b>	<b>-79 707</b>	<b>-84 813</b>
<b>Finansieringsverksamheten</b>		
Upptagna lån	48 669	21 362
<b>Kassaflöde från finansieringsverksamheten</b>	<b>48 669</b>	<b>21 362</b>
<b>Minskning/ökning av likvida medel</b>	<b>196</b>	<b>953</b>
Likvida medel från årets början	1 308	355
Likvida medel vid årets slut	1 504	1 308
Outnyttjad checkkredit	18 065	6 734
<b>Summa likvida medel inkl outnyttjad checkkredit</b>	<b>19 569</b>	<b>8 042</b>

2008

## TILLÄGGSUPPLYSNINGAR OCH NOTER

### Redovisningsprinciper

De redovisningsprinciper som tillämpas överensstämmer med Årsredovisningslagen samt rekommendationer och anvisningar från Bokföringsnämnden. Redovisningsprinciperna är oförändrade från föregående år. Kostnaden för reinvesteringar i ledningsnätet aktiveras med 50 %.

Följande värderingsprinciper har tillämpats i årsredovisningen:

### Anläggningstillgångar

Anläggningstillgångarna redovisas till anskaffningskostnad.

### Avskrivningar enligt plan har gjorts enligt följande:

Byggnader	3 %
Markinventarier	2-5 %
Maskiner	10 %
Fordon	14-20 %
Inventarier och verktyg	20-33 %

### Fordringar

Fordringar är redovisade till det belopp varmed de beräknas inflyta.

### Definition av nyckeltal

- Avkastning på justerat eget kapital: (Resultat efter finansiella poster)/justerat eget kapital.
- Avkastning på sysselsatt kapital: (Resultat efter finansnetto + finansiella kostnader)/sysselsatt kapital. Sysselsatt kapital beräknas genom balansomslutning reducerad med icke räntebärande skulder inkl latent skatteskuld.
- Soliditet: Justerat eget kapital/totalt kapital.

### Not 1 Rörelsens intäkter m m

	2008	2007
Vatten & Avlopp	146 511	143 103
Avfall & Återvinning	60 657	57 309
Deponi	13 742	12 676
<b>Summa intäkter</b>	<b>220 910</b>	<b>213 088</b>

### Rörelseresultat

	2008	2007
Vatten & Avlopp	1 948	14 049
Avfall & Återvinning	4 012	4 136
Deponi	3 072	32
	<b>9 032</b>	<b>18 217</b>

### Resultat efter finansiella poster

	2008	2007
Vatten & Avlopp	-8 968	5 608
Avfall & Återvinning	3 564	3 825
Deponi	3 044	47
	<b>-2 360</b>	<b>9 480</b>

### Not 2 Uppgift om inköp och försäljning inom UKF-koncernen

	2008	2007
Försäljning	36 265	47 670
Inköp	30 390	26 549

### Not 3 Övriga externa kostnader (kkr)

	2008	2007
Revision Ernst & Young	57	61
Konsultarvoden Ernst & Young	57	12
Revision KPMG	-	20
Förtroendevalda revisorer	9	10
<b>Summa</b>	<b>123</b>	<b>103</b>

## TILLÄGGSUPPLYSNINGAR OCH NOTER

### NOT 4 Antal anställda, sjukfrånvaro, löner, andra ersättningar och sociala avgifter

	2008	2007
Antal anställda	104	100
varav kvinnor	33	27

### Sjukfrånvaro

Ålderskategori	Total sjukfrånvaro ordinarie arbetstid		varav långtids-sjukfrånvaro
	2008	2007	
29 år eller yngre	1,64 %	0,78 %	0 %
Kvinnor	2,01 %	1,45 %	0 %
Män	1,41 %	0,49 %	0 %
30-49 år	2,06 %	5,38 %	16,51 %
Kvinnor	2,97 %	10,72 %	28,75 %
Män	1,46 %	2,34 %	0,0 %
50 år eller äldre	6,38 %	5,80 %	74,73 %
Kvinnor	3,08 %	4,88 %	44,01 %
Män	7,07 %	5,99 %	77,51 %
Totalt:			
Kvinnor	2,80 %	7,09 %	29,03 %
Män	4,42 %	4,11 %	65,54 %
Samtliga anställda	3,94 %	4,88 %	57,85 %

\* Redovisas ej på grund av undantagsregeln i lagstiftningen som säger att uppgiften inte ska lämnas om antalet anställda i gruppen är högst tio eller om uppgiften kan hänföras till enskild individ. Med grupp avses både kön och ålderskategori.

### Löner och sociala avgifter

Löner och andra ersättningar fördelade mellan Styrelse, VD och övriga anställda i kkr. Styrelsen består av tre kvinnor och fyra män. Förtagsledningen består av fyra kvinnor och två män.

	2008	2008	2007	2007
(varav pensionskostn)	Löner	Soc kostn	Löner	Soc kostn
Styrelse och VD	1 016	734 (314)	467	257 (93)
Övriga anställda	36 386	21 410 (7 321)	32 097	15 380 (3 893)
<b>Totalt</b>	<b>37 402</b>	<b>22 144 (7 635)</b>	<b>32 564</b>	<b>15 637 (3 986)</b>

VD har från sin sida en uppsägningstid om 6 månader mot bolaget. Vid uppsägning från bolagets sida ska en ersättning motsvarande 12 månadslöner samt värdet av individuell tjänstepensionsförmån och sjukvårdsförsäkring utbetalas efter sista arbetsdag.

### NOT 5 Bokslutsdispositioner (kkr)

	2008	2007
Lämnade koncernbidrag till moderbolag	-2 100	-2 100
Överavskrivning maskiner och inventarier	4 576	-7 197
<b>Summa</b>	<b>2 476</b>	<b>-9 297</b>

### NOT 6 Materiella anläggnings-tillgångar (kkr)

	2008-12-31	2007-12-31
<b>Maskiner och inventarier</b>		
Ingående anskaffningsvärde	348 925	289 479
Inköp	66 217	59 450
Försäljning	-12	-4
<b>Utgående ackumulerade anskaffningsvärden</b>	<b>415 130</b>	<b>348 925</b>
Ingående avskrivningar	-119 052	-101 826
Årets avskrivningar	-19 411	-17 226
Utgående ackumulerade avskrivningar	-138 463	-119 052
<b>Utgående planenligt restvärde</b>	<b>276 667</b>	<b>229 873</b>
<b>Pågående nyanläggning</b>	<b>2008-12-31</b>	<b>2007-12-31</b>
Ingående anskaffningsvärde	43 646	18 499
Omklassificering	-8 491	25 147
<b>Utgående ackumulerade anskaffningsvärden</b>	<b>35 155</b>	<b>43 646</b>
<b>Byggnader</b>	<b>2008-12-31</b>	<b>2007-12-31</b>
Ingående anskaffningsvärde	144 008	141 113
Inköp	21 004	2 895
<b>Utgående ackumulerade anskaffningsvärden</b>	<b>165 012</b>	<b>144 008</b>
Ingående avskrivningar	-31 000	-26 386
Årets avskrivningar	-4 743	-4 613
Utgående ackumulerade avskrivningar	-35 743	-30 999
<b>Utgående planenligt restvärde</b>	<b>129 269</b>	<b>113 009</b>
<b>Mark</b>	<b>2008-12-31</b>	<b>2007-12-31</b>
Ingående anskaffningsvärde	22 735	22 726
Inköp	1 005	126
Försäljning		-117
Utgående ackumulerade anskaffningsvärden		
<b>Utgående planenligt restvärde</b>	<b>23 740</b>	<b>22 735</b>

## TILLÄGGSUPPLYSNINGAR OCH NOTER

### Not 7 Taxeringsvärden

Taxeringsvärden på fastigheter uppgår till:	<b>2008-12-31</b>	<b>2007-12-31</b>
Byggnader		257
Mark	14 254	8 757
	<b>14 254</b>	<b>9 014</b>

Taxeringsvärdet avser fastigheterna Nyskogen 1:1, Nyskogen 1:3, Tjälamark 16:1, Västerhiske 10:20, Sävar 7:9 och Taveljö 1:16. De flesta av bolagets fastigheter är specialenheter som ej åsätts taxeringsvärden.

### Not 8 Kortfristiga fordringar

	<b>2008-12-31</b>	<b>2007-12-31</b>
Skattefordran	3 457	2 275
	<b>3 457</b>	<b>2 275</b>

### Not 9 Förändring i eget kapital (kk)

	Aktie- kapital	Reserv- fond	Ballanserade vinstmedel	Årets resultat
IB 080101	10 000	20 000	5	0
Årets resultat				0
UB 081231	10 000	20 000	5	0

### Not 10 Avsättningar

Återställningsarbetet för etapp 1 av Dåva deponi med framförallt sluttäckning fortskrider. Dessutom har en ny FA-deponi anlagts och tagits i bruk med nya åtaganden vad gäller återställning. Hittills har åtgärder för totalt 24,7 Mkr genomförts. Till återställningsfonden har avsatts 1,4 Mkr som totalt uppgår till 16,9 Mkr. För kommunens gamla deponier finns en tidigare avsättning på 2,0 Mkr.

### Not 11 Långfristiga skulder

Från och med 1 jan 2003 har lånen från Umeå kommun ersatts med en checkräkningskredit. Checkräkningskrediten har klassificerats som en långfristig skuld då den ingår i bolagets långsiktiga finansiering av verksamheten. I januari 2008 höjdes kreditlimiten från 250 Mkr till 310 Mkr.

Bolagets långfristiga upplåning fördelas med räntebindning enligt av kommunfullmäktige fastställd finanspolicy och sköts av kommunens finanssenhet.

### Not 12 Upplupna kostnader och förutbetalda intäkter (kk)

	<b>2008-12-31</b>	<b>2007-12-31</b>
Upplupna semesterlöner	1 801	1 847
Upplupna löner	258	287
Upplupna sociala avgifter	3 805	3 084
Upplupen pensionskostn	6 308	3 232
Förutbetalda anslutningsavg	95 367	82 802
Pågående arbeten	202	367
Vattenskadorn	2 586	2 457
Övrigt	10 649	15 218
<b>Summa</b>	<b>120 976</b>	<b>109 294</b>

### Not 13 Leasingkostnader (kk)

	<b>2008</b>	<b>2007</b>
Leasingkostnader	565	550

Umeå 2009-03-09

Åsa Ögren *Ordförande*  
Anders Sellström *Vice ordförande*  
David Holloman  
Evy Larsson  
Torbjörn Lindahl  
Anna S Lindström  
Leif Wallbing  
Tomas Blomqvist *Verkställande direktör*

Revisionsberättelse beträffande denna årsredovisning har avgivits 2009-03-16

Bruno Holmkvist  
Auktoriserad revisor

## REVISIONSBERÄTTELSE



Till årsstämman i Umeå Vatten och Avfall AB  
Org nr 556492-0287

Jag har granskat årsredovisningen och bokföringen samt styrelsens och verkställande direktörens förvaltning i Umeå Vatten och Avfall AB för räkenskapsåret 2008. Det är styrelsen och verkställande direktören som har ansvaret för räkenskapshandlingarna och förvaltningen och för att årsredovisningslagen tillämpas vid upprättandet av årsredovisningen. Mitt ansvar är att uttala mig om årsredovisningen och förvaltningen på grundval av min revision.

Revisionen har utförts i enlighet med god revisionsssed i Sverige. Det innebär att jag planerat och genomfört revisionen för att med hög men inte absolut säkerhet försäkra mig om att årsredovisningen inte innehåller väsentliga felaktigheter. En revision innefattar att granska ett urval av underlagen för belopp och annan information i räkenskapshandlingarna. I en revision ingår också att pröva redovisningsprinciperna och styrelsens och verkställande direktörens tillämpning av dem samt att bedöma de betydelsefulla uppskattningar som styrelsen och verkställande direktören gjort när de upprättat årsredovisningen samt att utvärdera den samlade informationen i årsredovisningen. Som underlag för mitt uttalande om ansvarsfrihet har jag granskat väsentliga beslut, åtgärder och förhållanden i bolaget för att kunna bedöma om någon styrelseledamot eller verkställande direktören är ersättningsskyldig mot bolaget. Jag har även granskat om någon styrelseledamot eller verkställande direktören på annat sätt har handlat i strid med aktiebolagslagen, årsredovisningslagen eller bolagsordningen. Jag anser att min revision ger mig rimlig grund för mina uttalanden nedan.

Årsredovisningen har upprättats i enlighet med årsredovisningslagen och ger en rättvisande bild av bolagets resultat och ställning i enlighet med god redovisningssed i Sverige. Förvaltningsberättelsen är förenlig med årsredovisningens övriga delar.

Jag tillstyrker att årsstämman fastställer resultaträkningen och balansräkningen, disponerar vinsten enligt förslaget i förvaltningsberättelsen och beviljar styrelsens ledamöter och verkställande direktören ansvarsfrihet för räkenskapsåret.

Umeå den 16 mars 2009

Bruno Holmkvist  
Auktoriserad revisor

## GRANSKNINGSRAPPORT

Till bolagsstämman i Umeå Vatten och Avfall AB  
Organisationsnummer 556492-0287

Undertecknade har granskat bolagets verksamhet under år 2008.

Granskningen har utförts enligt aktiebolagslagen och god revisions-  
sed i kommunal verksamhet. Det innebär att vi planerat och ge-  
nomfört granskningen för att i rimlig grad försäkra oss om att bo-  
lagets verksamhet sköts på ett ändamålsenligt och från ekonomisk  
synpunkt tillfredställande sätt samt att bolagets interna kontroll är  
tillräcklig. Vår granskning har utgått från de beslut bolagets ägare  
fattat och har inriktats på att granska att besluten verkställts samt att  
verksamheten håller sig inom de ramar som bolagsordningen anger.

Under året har följande särskilda granskningar, som berört bolaget,  
genomförts:

- Granskning av Umeå kommunkoncerns rutiner för dokumenthan-  
tering med avseende på offentlighet och sekretess
- Granskning av sponsring inklusive olika former av varumärkes-  
vård

Granskningarna har/kommer att redovisas i separata revisionsrappor-  
ter som sänds till bolagets styrelse.

Undertecknade anser att vår granskning ger oss rimlig grund för våra  
uttalanden nedan.

Undertecknade bedömer att bolagets verksamhet sköts på ett än-  
damålsenligt och från ekonomisk synpunkt tillfredställande sätt samt  
att den interna kontrollen har varit tillräcklig. Undertecknade finner  
därför inte anledning att rikta anmärkning mot styrelsens ledamöter  
eller verkställande direktören.

Umeå i mars 2009

Marie Sandström-Öhberg

Margot Wikström

Av fullmäktige i Umeå kommun utsedda lekmannarevisorer.



00∞



Umeå Vatten och Avfall 901 84 Umeå  
Besöksadress: Stadshuset Skolgatan 31A. Kundtjänst: 090-16 19 00 [umeva@umea.se](mailto:umeva@umea.se)  
[www.umeva.se](http://www.umeva.se)