



# ÅRSREDOVISNING 2005





## Innehåll

Vd har ordet .....	4
Ekonomi .....	5
Personal .....	6
Miljö.....	7
Vatten & Avlopp .....	8
Marknad .....	9
Planering .....	10
Produktion Vatten.....	11
Rörnät .....	12
Produktion Avlopp .....	13
Avfall & Återvinning.....	14
Hushållsavfall .....	15
Grovvfall.....	16
Deponi .....	17
Förvaltningsberättelse.....	18
Resultaträkningar.....	19
Balansräkningar.....	20
Kassaflödesanalys .....	22
Tilläggsupplysningar & noter .....	23
Revisionsberättelse.....	28
Granskningsrapport .....	29
Styrelse.....	30
Ledningsgrupp .....	30
Organisation.....	31
Policy.....	31

## Visste du att...

...genomsnittsvillan i Umeå slänger ca 390 kg hushållsavfall per år ("vanliga soppåsen").

...Forslunda Vattenverk levererar ca 280 liter dricksvatten/sekund dygnet runt!

...under marken i vår kommun ligger ca 107 mil dricksvattenledningar, 74 mil spillvattenledningar (avlopp) och 43 mil dagvattenledningar! Många rör blir det...

...ca 12 miljoner m<sup>3</sup> avloppsvatten pumpas årligen till UMEVAs reningsverk (18 st), varav ca 90 % går till Öns avloppsreningsverk!

...ett ton kapsyler som återvinns motsvarar den plåt som används till en Volvo V70!

...varje kilo hårdplast som återvinns sparar en liter olja!

...vi i Sverige är bland de fem bästa nationerna i världen på återvinning av wellpapp!

...stål, aluminium och glas går att återvinna hur många gånger som helst!

...en ny aluminiumburk skapar tjugo gånger mer luftföroreningar än en återvunnen!

...ca 90 % av alla glasförpackningar i Sverige återvinns!

...ett ton återvunnet papper sparar 14 träd!

...om alla i Sverige lämnade sina kapsyler till återvinning under ett år, skulle stålet räcka till 2 200 nya personbilar!



# ”Positiv kundreaktion”



## Fortsatt arbete med kundnytta

Arbetet med att vidareutveckla den digitala plattformen för vår kund- och ekonomihantering har fortsatt under 2005. Kundernas reaktion på vårt kundhanteringssystem har varit positiv och med utveckling av internetkopplade kundlösningar och ett datoriserat felhanteringssystem kan vi ge exaktare och snabbare besked till våra kunder.

För avfallsverksamheten har utveckling av den hushållsnära källsorteringen fortsatt med en övergång från container till kärl. Fortsatt satsning på förbättringar av våra återvinningscentraler, där besöksfrekvensen ständigt ökar, ger effekter i nöjda besökare och en allt högre volym insamlat material.

Norrmejeriets igångkörning av sin röt-kammaranläggning har inneburit en avsevärd belastningsökning på Öns avloppsreningsverk, uppemot 50 % under vissa perioder. Genom att snabbt reagera på ökningen har vi dock kunnat upprätthålla utsläppsvärdena för reningsverket.

Miljöåtgärder har under året gjorts genom bl.a. färdigställning av utbyggnad av gasåtervinningsanläggning på Dåva depони och avfallsanläggning. På Öns renings-

verk har koppling skett mot fjärrvärmen så att vi kan leverera överskottet av gas till nyttigt uppvärmning.

## Byggnad och investeringar

Umeå fortsätter att vara tillväxtmotorn i Norrland. Med en befolkningsökning på ca 1 500 personer under 2005 är bostadsmarknaden het i kommunen. I genomsnitt har 1,5 detaljplan/vecka passerat för synpunkter på renhållning, dimensioneringsberäkningar, projektering och byggande av VA-anläggningar. Samtidigt sker en kraftfull satsning av utbyggnad av fjärrvärmenätet i villaområden, där vi samordnar våra reinvesteringar. Botniabanan närmar sig stan och förorsakar ombyggnader för banbyggnandet. Allt detta har inneburit att vi fördubblat våra investeringar/reinvesteringar.

Trots det har vi orkat med att fortsätta våra strategiska satsningar med att bl a ersätta brunnar vid Forslunda vattenverk med nyborrade grusfilterbrunnar. Vi har även fullföljt utbytet av huvudledningarna in till vattentornet på Mariehem för att säkerställa leveranserna till centrala Umeå och utrett utvidgningar av verksamhetsområdet inom omvandlingsområden som

t ex Stöcksjö. Höjning av vattenkvaliteten och driftsäkerheten genom att ersätta ett antal av våra små verk har fortsatt med Ansmarks vattenverk.

## Oförändrade taxor för 2006

Våra VA-taxor höjdes senast förra året medan renhållningstaxan varit oförändrad i fyra år.

Årets resultat visar ett underskott för VA-verksamheten, beroende på reinvesteringar, medan avfallsverksamheten har ett mindre överskott. Ekonomin är ändå i balans och vårt beslut om oförändrade taxor för 2006 känns rätt.

Underskottet för VA beror i första hand på reinvesteringar på mer än 30 Mkr. Dessa bedöms ligga på en mycket hög nivå även för 2006 för att därefter minska till en ”normal” omfattning. De uppkomna underskotten täcks av tidigare genererade överskott. För avfallsverksamheten genereras ett överskott och Dåva deponi kan för året avsätta 5 Mkr till återställningsfonden som nu snart fyllts. Utöver kostnader för skattehöjningar, förbränningsavgiftshöjningar på avfall och transportkostnadsökning har våra kostnader ökat mindre än 1 % för 2006.

Med en befolkningsökning på över 1 % årligen så ser vi en god möjlighet till en låg taxeutveckling för framtiden.

Detta tillsammans med engagerad och kunnig personal gör att UMEVA långsiktigt kommer att utgöra en stabil plattform till nytta för våra kunder.

**Thomas Hedlund**  
Vd, UMEVA

# Ekonomi

## Verksamhet

Avdelningen svarar för samordning, konsultation och service i ekonomifrågor samt administrativa datasystem.

Redovisningen är datoriserad och vi använder ett PC-baserat bokföringssystem, *Navision*.

Faktureringen administreras med hjälp av kundhanteringssystemet *K-plus*.

## Året som gått

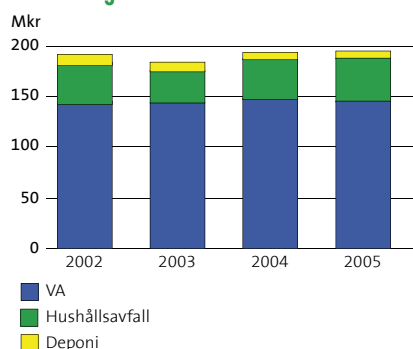
Med stöd av verktyget *Insikt* har vi förbättrat och utvecklat analyser och rapporter från både redovisnings- och faktureringsystemet. Eftersom systemet är webbaserat kommer rapporterna att vara tillgängliga för verksamhetsansvariga.

## Framtiden

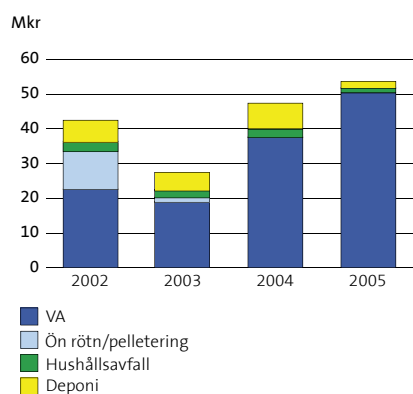
Under våren 2006 planeras driftsättning av en kundanpassad internetjänst där t ex mätarställning kan registreras och fakturan kontrolleras av kunderna själva.



## Omsättning



## Investeringar/reinvesteringar



## Omsättning, resultat och ställning (kr)

	2005	2004
Nettoomsättning	192 875	190 890
Rörelseresultat	4 524	17 625
Resultat efter finansiella poster	-3 618	7 957
Balansomslutning	375 592	386 699
Soliditet	11,2 %	12,0 %
Avkastning på justerat eget kapital	Neg	17,2 %
Avkastning på sysselsatt kapital	Neg	6,0 %
Medelantal anställda	99	99

## Förslag till resultatdisposition (kr)

Till bolagsstämmans förfogande står följande ansamlade vinstmedel:

Balanserad vinst	4 683,98
Årets vinst	254,45
<b>4 938,43</b>	

Styrelsen och verkställande direktören föreslår att:  
ansamlade vinstmedel överförs i ny räkning

4 938,43  
**4 938,43**

# Personal

## Antalet anställda

Antalet tillsvidareanställda är, trots ökade åtaganden, i stort sett oförändrat sedan sex år tillbaka när UMEVA bildades. Antalet visstidsanställda har under året varierat mellan fyra till åtta personer främst beroende på säsongarbete. Antalet anställda var vid årets slut totalt 99 personer.

Under året har fyra nya medarbetare rekryterats till bolaget, en assistent, två ingenjörer samt en driftledare. Tre anställda har lämnat UMEVA, varav en gått i pension.

## Behålla och utveckla medarbetare

Ett antal aktiviteter pågår för att behålla och utveckla medarbetare men också göra bolaget känt som en bra arbetsgivare. Att skapa en arbetsplats som är attraktiv och modern med bra arbetsmiljö och arbetsvillkor är vår strategi för att klara personalförsörjningen. En viktig del är också att göra UMEVA känt bland ungdomar och studenter. En satsning för att visa upp UMEVA och samtidigt representera VA- och avfallsbranschen görs på de årliga arbetsmarknadsdagarna vid Luleå och Umeå universitet (LARV och UNIA-DEN). Där knyts kontakter mellan företag

och studenter som dessutom har möjlighet att finna praktik-/traineeplats eller sommarjobb.

Sommaren 2005 arbetade ett tjugotal ungdomar med olika arbetsuppgifter inom bolaget. En person gjorde sitt examensarbete hos oss under året.

## Årlig personalenkät

För att skapa kunskap om den inre kvaliteten genomförs årligen en personalenkät. Enkäten ligger sedan som grund för ett ständigt pågående förbättringsarbete vad gäller personalens förutsättningar att trivas och göra ett bra arbete.

Svarsfrekvensen var god, 89,5 %, vilket tyder på gott engagemang från personalen, den främsta förutsättningen för ett bra personalarbete.

## Hälsa och friskvård

Friskvård handlar om personalutveckling, inspiration till att leva ett friskare och hälsosammare liv och även till en rikare fritid. För detta ändamål har varje medarbetare på UMEVA 1 500 kr/år att disponera för friskvårdsaktiviteter som exempelvis gymkort eller massage. Under året har dessutom ett antal gruppaktiviteter genomförts t ex fjällvandring, bowling och operabesök.

Sjukfrånvaron är förhållandevis låg, knappt 6 %. Vår målsättning är dock att långsiktigt hålla en sjukfrånvaro under 5 %, vilket vi anser både rimligt och möjligt.

En offensiv hållning när det gäller att skapa arbetsförutsättningar för individer som inte kan fullgöra sina ordinarie arbetsuppgifter är viktig. Med utgångspunkt att alla vill ha ett arbete skapas också förutsättningar för en låg sjukfrånvaro.

## Jämställdhet

UMEVA strävar efter att vara en jämställd arbetsplats. Kvinnor och män ges samma förutsättningar för de olika arbetsuppgifter som finns. Jämställdhet råder även inom personalutveckling och lönesättning vilket bekräftas i den lönekartläggning som årligen görs i samband med jämställdhetsplanen.

Bolaget arbetar aktivt för att underlätta förvärvsarbete och föräldraskap genom t ex anpassning av arbetstider, planering av föräldraledigheter, etc. Insatserna har gett ett gott resultat vilket avspeglas i personalenkäten.



## Fakta

Antal anställda .....	99 st
Antal kvinnor .....	20 st
varav 17 heltid och 3 deltid	
Antal män .....	79 st
varav 77 heltid och 2 deltid	
Medelålder .....	48 år
Medelålder kvinnor.....	47 år
Medelålder män .....	48 år
Sjukfrånvaro.....	6 %
Sjukfrånvaro kvinnor .....	11 %
Sjukfrånvaro män.....	5 %
Arbetskadador.....	2
Tillbud .....	0

# Miljö

## Naturligt miljöarbete

UMEVAs kärnverksamheter utgörs av dricksvattenproduktion, avloppsrening och avfallshantering. Miljöarbete ingår som en naturlig del i löpande drift, vid nyanläggning och vid akutlägen. Verksamheten är till stor del styrd av miljöbalken och dess följdförfattningar. UMEVA driver 35 verksamheter som klassas som miljöfarliga enligt miljöbalken och som i huvudsak belastar miljön genom utsläpp till vatten och luft i begränsad omfattning.

## Året som gått

Flodpärlmusslorna i Kullabäcken/Tvärån har getts bättre förutsättningar att växa till och föröka sig. För att ej få någon risk för grumling i ån har en ny sedimentationsdamm etablerats. Denna kan effektivt avskilja spolvattnets innehåll av järn och kalk, restprodukt vid rening respektive överskott vid behandling av dricksvattnet.

Inom Vindelälvsåsens vattenskyddsområde har saneringen av bekämpningsmedelsrester från Piparböle plantskola avslutats. Under sommaren revs växthusen där skolningen av tallplantor utförts under mer än tjugo år samtidigt som ett sista lager jord fraktats bort.

Överskottet biogas från bolagets röt-kammare på Öns avloppsreningsanläggning bidrar fr o m vintern 2005/2006 till uppvärmning av Umeå stad och behöver inte som tidigare facklas bort. Den producerade gasen som redan används för uppvärmning av bolagets lokaler och torkning av slampelletts har anslutits till primärsystemet på Umeå Energis fjärrvärmenät.

På Dåva deponi och avfallsanläggning har gasåtervinning installerats. Deponigas som tidigare bidrog till växthuseffekten kan nu användas som nyttig energi istället. Ett samarbete med samtliga intressenter på Dåvaområdet har inletts för att få bukt med de luktproblem som tidvis stör närboende samt människor som har Dåva som sin arbetsplats. Man arbetar även med en samordning av recipientkontrollen för att säkerställa yt- och grundvattenkvaliteten.



Bygget av den nya sedimentationsdammen vid Fordslunda vattenverk.

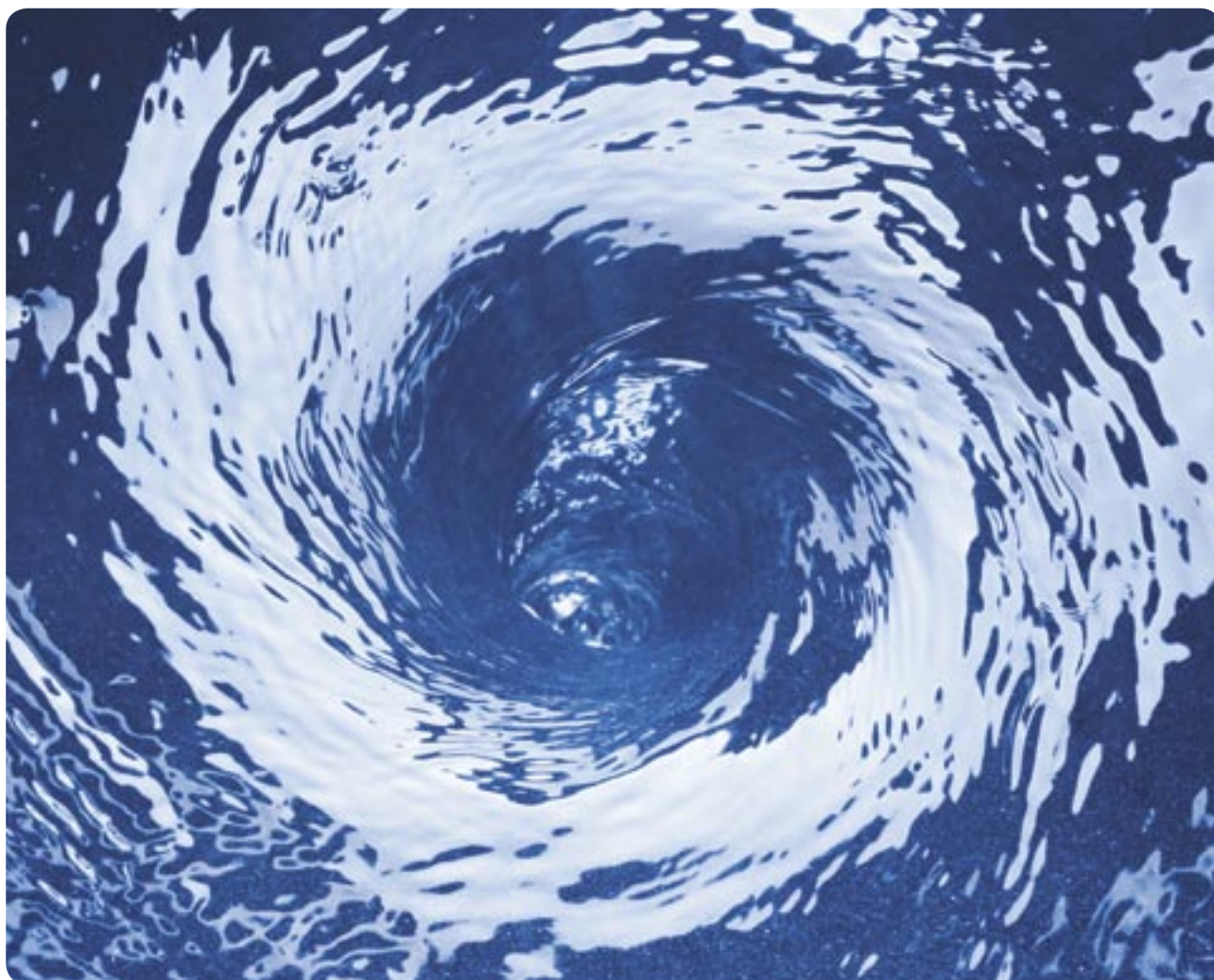
Trenden med ökad inlämning av grovavfall och farligt avfall fortsätter, vilket troligen är resultatet av ett långsiktigt informationsarbete. UMEVA deltar även aktivt för att underlätta fastighetsnära hämtning av förpackningsmaterial hos större fastighetsägare, en modell som underlättar för de boende av vara miljövänliga.



Foto: Carl-Johan Söder/SVT

UMEVA deltog i kampanjen "Rätt skit!" som tv-programmet *Hjärnkontoret* drev under hösten 2005. Kiss, bajs och toalettpapper är vad som får slängas i toalettstolen!





# Vatten & Avlopp

Avdelningen Vatten & Avlopp har ansvaret för kommunens dricksvatten, avloppsvatten och rörnät. UMEVA äger och sköter om 13 vattenverk, 18 avloppsreningsverk och ett ledningsnät på ca 220 mil. Verksamheten omfattar produktion av dricksvatten till 100 000 abonnenter, rening av avloppsvatten, byte av vattenmätare, projektering, planering, kundfrågor samt drift och underhåll av rörnätet.

Det gångna året har inneburit att stora delar av vår verksamhet varit extra hårt belastade av nyanslutningar och ny-/ombyggnader. Den stora tillväxten i Umeå, Botniabanan och Umeå Energis fjärrvärmesatsning på småhusområden har inneburit att såväl nyanslutningar som reinvesteringar varit extremt omfattande.

Tre nya brunnar har borrats vid Forslunda vattenverk och anslutits under hösten till vattenverket. Ett stort steg mot en ny reservvattentäkt för Umeå togs under året då vi borrade och

provpumpade en ny borra strax uppströms Backens kyrka, där Vindelälvsåsen korsar älven.

Vattenverket i Ansmark som kopplats mot Stöcksjö förses nu med vatten från Forslunda vattenverk. Förhandlingar om att låta abonnenterna i Floda överta anläggningen och minska distributionsområdet har också förts. Från och med årsskiftet ägs och drivs vattenverket av en privat vattenförening.

Norrmejeriers nya rötningsanläggning har inneburit stor belastningsökning för Öns avloppsreningsverk avseende såväl fosfor som BOD. Det innebär att behovet av ett kompletterande reningssteg kommer allt närmare. Detta har studerats och lagts in i långtidsplaneringen.

Ytterligare en lönsam miljöinvestering har gjorts under året. Direkt koppling till primärsystemet på fjärrvärmesatsningen gör att överskottsgas från rötningen som inte behövs för uppvärmning eller torkning, nu kan nyttiggöras istället för att facklas av.



# Marknad

## Verksamhet

Marknad ansvarar för kundhantering i vatten- och avloppsfrågor som rör anslutningar, förbrukning, avtal, taxor och leverans. Hit hör även skadeutredningar, VA-juridiska frågor samt information och rådgivning till UMEVAs kunder.

## Året som gått

Under året har UMEVA samverkat med vattenkunderna i Floda för att finna en kostnadseffektiv och praktisk lösning och i december undertecknades ett överlåtelseavtal avseende vattenverk och ledningar. Kommunfullmäktige beslutade i augusti att godkänna revideringar i "Allmänna bestämmelser för brukande av vatten och avloppsanläggningen", ABVA. Den nya utgåvan gäller fr o m 1 januari 2006.

Till umebornas stora glädje var VA-taxan för sjätte året i följd oförändrad!

I november beslutades om ändrade regler för ansvar och kostnader i samband med läckor för avtalsbundna fastigheter utanför kommunens verksamhetsområde för vatten. Ändringen innebär att de föreningar som tar ett större gemensamt ansvar för läckvatten på det interna distributionsnätet får en sänkning av kostnaden för det utläckande vattnet, från 23,75 kr/m<sup>3</sup> till 7,90 kr/m<sup>3</sup> inkl. moms. Befint-

liga avtal kommer att skrivas om under våren 2006.

Om vi minns 2004 som "året när byggproppen gick ur i Umeå", så kommer vi att minnas 2005 som "året då en och halv byggplan i vecka hanterades av UMEVA". 800 nya bostäder har byggts, varför UMEVA planerat för och byggt ut delar av sitt distributionsnät. Detta för att även klara av den volymökning som skett av vattenleveranser till dem som valt att bosätta sig i fritidshusområden.

Umeås gator fortsätter att vara en stor arbetsplats med om- och nybyggnationer. Utbyggnad av fjärrvärme, bredband och reparation av VA-ledningar samordnas. Innan arbetena startar upp genomförs UMEVA stuprörsinventeringar för att därigenom få bort ovidkommande vatten till våra reningsverk. Kloka fastighetsägare har också passat på att byta sina gamla servisledningar, alltså optimal samordning. Under året har sektionen i samband med utförda arbeten, informerat och kontaktat 760 fastighetsägare.

UMEVA och Byggnadsnämnden har under det gångna året intensifierat sitt samarbete i frågor som berör plan- och bygglagen, PBL, som avser ny-, om-, eller tillbyggnader av fastigheter. Det utökade samarbetet har medfört att kommuninvånarnas ärenden kvalitetssäkras på ett effektivt sätt.

UMEVA ansvarar för dricksvattenkvaliteten ända fram till tappkranen i varje fastighet. Därför kräver vi idag återströmningskydd på alla anslutningar till vattennätet, även alla typer av sprinklers och interna brandpostledning. Förståelsen över att vi ska skydda vårt viktigaste livsmedel har ökat hos rörentreprenörer, konsulter och allmänheten.

## Framtiden

För att klara den stora ökningen av kundärenden måste vi vidareutveckla vårt arbete med strategisk planering. Genomtänkta processer är ett måste om vi vill förbättra och bli mer effektiva och samtidigt sätta våra kunder i fokus. Syftet ska vara att genom tydliga processer göra det enklare att styra, kvalitetssäkra, följa upp och förändra i verksamheten.

Uppgifterna i kundregistret kommer att säkras för att bättre kunna till UMEVAs ansvar och kundernas anslutningsförhållande. Kravspecifikationer behövs för att optimera IT-stödet i processerna.

## Fakta

Anställda .....	7 st
Vattenpris .....	14,30 kr/m <sup>3</sup>

	2005	2004		2005	2004
<b>Antal anslutningar</b>			<b>Antal anmälda felanmälningar</b>		
Befolkningsökning	1 400 pers	1 473 pers	Dagtid totalt	917 st	687 st
Nyanslutna fastigheter, totalt	157 st	120 st	Beredskapstid totalt	197 st	171 st
Flerbostadshus, (617 lgh)	9 st	-	<i>Varav vatten</i>		
Enbostadshus	143 st	-	Vattenkvalitet	40 st	47 st
Övrigt	4 st	-	Leveransstörning	159 st	219 st
			Källaröversvämningar	3 st	-
<b>Anslutningsförhållande</b>			Övrigt	297 st	233 st
Vatten, avlopp och dagvatten	90 st	71 st	<i>Varav avlopp</i>		
Vatten och avloppsvatten	43 st	28 st	Avloppsstopp	250 st	197 st
Vatten	23 st	17 st	Källaröversvämningar	13 st	-
Vattenföreningar	1 st	4 st	Övrigt	46 st	12 st
			<i>Varav dagvatten</i>	23 st	16 st
<b>Debiterad mängd vatten i m<sup>3</sup></b>			<i>Varav övrigt (brunnar)</i>	86 st	70 st
Hushåll	6 658 535	6 549 957			
Industri	1 016 705	988 555			
Övriga	18 239	272 976			
<b>Totalt</b>	<b>7 693 479</b>	<b>7 811 488</b>			
<b>Debiterad mängd avlopp i m<sup>3</sup></b>					
<b>Totalt</b>	<b>7 181 060</b>	<b>7 264 672</b>			

# Planering

## Verksamhet

Planeringssektionen ansvarar för den övergripande vatten- och avloppsplaneringen. Tillsammans med andra verksamheter inom kommunen planeras nya områden. Sektionen projekterar själva eller upphandlar projektering och utförande av de nybyggnader som genomförs.

Digitala ritningar och databaser för ledningssystemet öppnar möjligheterna för lättillgänglig information. Internt kan den läggas ut på bärbara datorer till stor nytta för rönnätsdriften. Externt kan uppgifter spridas med digitala ledningskartor. För att ha kontroll på ledningsnätets funktion använder UMEVA datormodeller där olika belastningsfall kan simuleras. Dessa modeller är till stor hjälp vid dimensionering av ledningar för kommande bebyggelse och även vid uppföljning av ledningsnätets funktion.

## Året som gått

Det ökade byggandet i Umeå har medfört att upphandlingarna har ökat och är nu uppe i ca 50 Mkr. Under året har rekordmånga (75 st) stadsplaneremiss besvarats och 200 nybyggnadskartor upprättats.

Årets största projekt har varit nybyggnaden av dubbla vattenledningar mellan tryckstegringen på Stadsliden och Mariehems vattentorn. I och med denna åtgärd är det nu nya ledningar från Forslunda vattenverk ända in till reservoarerna på Stadsliden och Mariehem. Ansmarks vattenverk har rationaliserats bort och anslutning har skett mot ledningar i Stöcksjö med vattenleverans från Forslunda vattenverk.

Tillsammans med Umeå Energi och Samhällsbyggnadskontoret har samordnad utbyggnad avseende VA, fjärrvärme och gata skett på Gimonäs, Teg och i Holmsund. Förberedande arbeten för Botniabanan har kommit igång och en omfattande ombyggnad har skett vid Strömpilen.

Förnyelse av spillvattenledningar inom tätorten har skett genom strumpinfod-

ring, d v s att en ny ledning har byggts inuti den gamla.

I Täfteå har ett nytt villaområde öppnats med 12 nya tomter i etapp 1. Vatten och avlopp har byggts ut för 24 nya tomter i Röback inom ett privatexploaterat område.

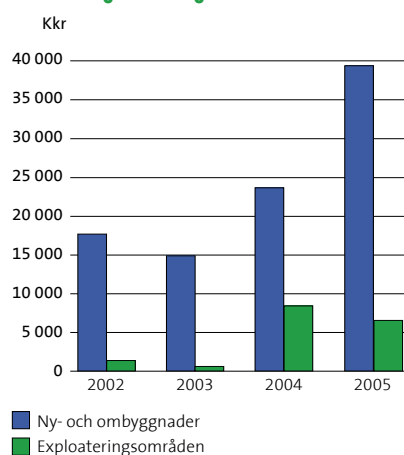
## Framtiden

Aktuella bostadsområden för VA-utbyggnad finns i Täfteå, på Tomtebo och Umedalen. På Umedalen sker utbyggnaden som totalentreprenad där Myresjöhus är byggherre och där övertar UMEVA VA-ledningarna efter utbyggnaden.

Fortsatt samordnad utbyggnad av VA, fjärrvärme och gator kommer att ske på Gimonäs. Området kommer att få en stor ansiktslyftning i och med att både VA och gator byggs om samtidigt som fjärrvärmen går fram. Även på Haga/Sandbacka samordnas utbyggnaden av VA och fjärrvärme.

Förberedande arbeten för Botniabanan kommer att fortsätta på bred front. På Öbacka och längs Holmsundsvägen kommer stora ombyggnader att ske. Banverket förbereder flyttning av godsbangården genom att genomföra omfattande flyttningar av ledningar i korsningen vid Hissjövägen-Bomvägen.

## Investeringar ledningsnät



Ledningsomläggningar vid Strömpilen för Botniabanan dragnig.

## Fakta

Antal anställda ..... 8 st  
 Investeringar/  
 reinvesteringar ..... 45 462 kkr

### Större projekt i kkr

Stadsliden-Mariehem,  
 ny vattenledning ..... 10 500  
 Gimonäs, omb. VA ..... 5 200  
 Persgatan, omb. VA ..... 3 300  
 Skutgränd (Strömpilen), omb. VA. 3 100  
 Regementsgatan, omb. VA ..... 2 400  
 Holmsund m fl, strumpinfodring,  
 exploatering ..... 1 800  
 Mariestrand  
 (nytt bostadsområde) ..... 2 300  
 Röback (nytt bostadsområde) ..... 1 200

# Produktion Vatten

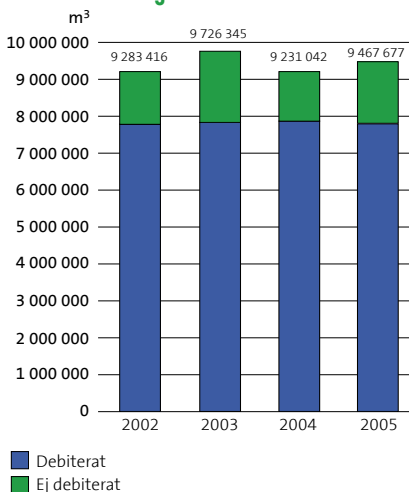
## Verksamhet

Produktion Vatten är indelad i två driftområden: det centrala med Forslunda vattenverk och det yttre med 12 vattenverk där Sävar och Bjenberg är de största. Vattensektionen har dessutom ansvar för reservoarer, tryckstegrings- och tryckreduceringsstationer samt ett antal flödesmätare installerade ute på ledningsnätet.

Dricksvattenproduktionen i våra vattenverk är baserad på grundvatten, där järn tas bort och en hårdhets-/pH-justering sker innan vattnet pumpas ut till kunderna. För att bibehålla rätt grundvattennivå vid vårt största verk pumpas älvsvatten upp och infiltreras i marken genom två stora dammar.

Totalt producerar vi över 9 miljoner m<sup>3</sup> dricksvatten per år till ca 100 000 kommuninvånare och ett antal industrier. Våra anläggningar är i drift dygnet runt, året om, för att uppfylla våra kunders behov.

## Producerad mängd dricksvatten



## Året som gått

Under året har vi höjt leveranssäkerheten mellan Forslunda vattenverk och Mariehems vattentorn genom två nya matarledningar. Även tryckstegringsstationen som matar vatten upp mot vattentornet har

byggts om. För att minska järn- och kalkutsläppet i Kullabäcken har en ny sedimenteringsdamm för spolvatten vid Forslunda vattenverk byggts. Ansmarks vattenverk har stängts för dricksvattenproduktion och fungerar nu som en tryckstegringsstation med vattenleverans från Forslunda. Tre nya produktionsbrunnar har borrats vid Forslunda och elmatningar inom området för råvattenpumparna har även uppgraderats i samband med detta. Vi har även borrar en brunn för undersökning av reservvattentäkt vid Backen, vilken visar positiva resultat. Under 2005 har vi utfört byte av den alkaliska massan från magnodol (halvbränd dolomit) till kalciumkarbonat.

UMEVA kontrollerar kvaliteten genom att ta regelbundna prover på utgående dricksvatten från verk och ute på distributionsnätet. 17 prover hade en estetisk/teknisk anmärkning (pH, grumlighet, klorid och järn) och tio hade en hälsomässig anmärkning (mikroorganismer, aktinomycceter och koliforma bakterier). De hälsomässiga anmärkningarna kan oftast härledas till problem vid provtagningsförfarandet. Visar ett kontrollprov också hälsoanmärkning sätts åtgärd in, t ex klorering och information. Under året krävde ca 1,5 %, av prov tagna enligt program, vidare åtgärd.

Vi har analyserat rester av bekämpningsmedel i grundvattnet inom Forslunda vattenskyddsområde för att följa och övervaka eventuell förekomst.

## Framtiden

Under de närmaste åren kommer vi att fortsätta med översyn av producerande och nedlagda verk samt tryckstegrings- och reduceringsstationer. Under 2006 kommer vi att stänga Skeppsvik vattenverk för produktion. Det kommer istället att fungera som lågreservoar/tryckstegring med vattenleverans från Sävar vattenverk. Floda vattenverk kommer att övergå till Floda vattenförening.

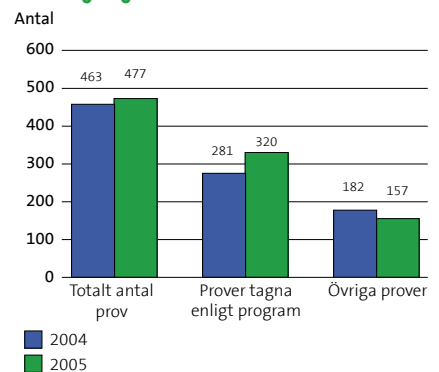
Vår ambition är att de anläggningar som vi inte kommer att använda under en överskådlig tid ska säljas eller rivas och att

markområdena ska städas upp. Vi kommer också att fortsätta med översyn av verksamheten i våra anläggningar för att höja säkerheten när det gäller drift och leveranspålitlighet.



UMEVA deltog i tävlingen Sveriges Godaste Kranvatten.

## Provtagning



## Fakta

Anställda .....	7 st
Vattenverk .....	13 st
Tryckstegringar/reduceringar .....	24 st
Vattentorn/vattenreservoarer nät ..	16 st
Vattenreservoarer vattenverk .....	13 st
Flödesmätare .....	45 st
Brukare .....	100 871 st
Levererad mängd dricksvatten per år .....	9,4 miljoner m <sup>3</sup>
Investeringar/reinvesteringar .....	1 822 kkr



# Rörnät

## Verksamhet

Rörnät svarar för drift, underhåll och förnyelse av vatten- och avloppsledningar samt byte och avläsning av vattenmätare inom Umeå kommun. Sektionen upprättar även planer för långsiktig drift och underhåll av ledningsnätet. En av de viktigare uppgifterna är beredskap dygnet runt för driftstörningar av olika slag på ledningsnätet för att ge Umeå kommuns invånare en så god leveranssäkerhet som möjligt.

## Året som gått

Sektionen har under året som gått anställt en drifttekniker och haft två pensionsavgångar.

Inventeringen av ovidkommande vatten från stuprör och hårdgjorda ytor i våra avloppsledningar har utökats under året. Två arbetslag har under hela barmarkspeperioden inventerat delar av Teg, Västerslätt och centrala stan.

Vi har även utfört ett antal punktreparationer på spill- och dagvattenledningar i Holmsund, Teg och Grubbe. Dessutom har vi förnyat ca 300 m DSV-ledningar i centrala Holmsund.

Antalet vattenläckor är färre än föregående år och antalet avloppsstoppar har i stort sett halverats de sista åtta åren. Det visar att de insatser vi gör ger resultat.

Vi har under året avläst över 16 000 st vattenmätare inom Umeå kommun. Hädanefter ska självavläsningskort skickas ut varje år som fastighetsägaren själv fyller i och skickar in. Vattenmätarna ska



Lagning av läckor innebär ofta att vägar måste spärras av tillfälligt.

kontrollavläsas var sjätte år och bytas var tolfte år. För att effektivisera verksamheten så byter vi i möjligaste mån områdesvis och budar före. Under året har det bytts 2 172 st vattenmätare.

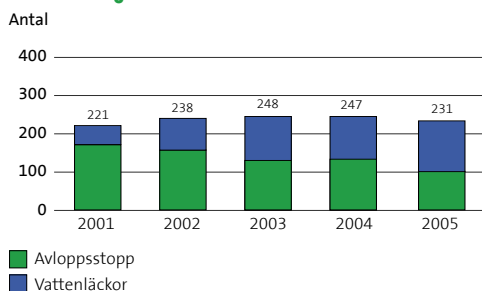
## Framtiden

Vi fortsätter med inventeringsarbetet med ovidkommande vatten från stuprör och hårdgjorda ytor som går till spillvattenledningar.

I samband med fjärrvärmeutbyggnader görs en inventering om vi ska renovera eller byta ut DSV-ledningarna för att få samordningsvinster.

Vattenmätare ska bytas områdesvis på Sofiehem och i Täfteå, totalt ca 2 250 st, inklusive revisionsbyten. Dessutom ska även ett antal större mätare för fjärravläsning installeras.

## Driftstörningar



## Fakta

Antal anställda.....	23 st
Ledningslängder huvudledning	
Vattenledningar.....	107 mil
Spillvattenledning.....	74 mil
Dagvattenledning.....	43 mil
Anordningar	
Huvudventiler.....	5 000 st
Servisventiler.....	16 125 st
Brunnar.....	21 550 st
Vattenläckor	
Huvudledningar....	0,10 st/km ledning
Serviser.....	0,13 st/km ledning
Avloppsstopp	
Huvudledningar....	0,08 st/km ledning
Serviser.....	0,64 st/km ledning

# Produktion Avlopp

## Verksamhet

Produktion Avlopp är indelat i tre driftområden där Ön, Sävar respektive Hörnefors avloppsreningsverk fungerar som bemannade basstationer.

Omkring tolv miljoner m<sup>3</sup> avloppsvatten pumpas årligen via 95 pumpstationer till UMEVAs arton avloppsreningsverk. Anläggningen på Ön är den största där drygt 90 % av avloppsvattnet renas med hjälp av mekanisk, kemisk och biologisk teknik. Motsvarande reningsprocess finns i Sävar och Djäkneböle, medan de övriga reningsverken saknar det biologiska reningssteget. Producerat slam transporteras till Öns slambehandlingsanläggning för rötning och centrifugering samt eventuell pelletering och torkning. Rötningssprocessen genererar metangas som eldas i gaspannor för uppvärmning av röt-kammaren och reningsverket, torkning av slam samt leverans till fjärrvärmenätet.

## Året som gått

Gällande gränsvärden för fosfor och organiskt material (BOD<sub>7</sub>) i utgående renat avloppsvatten har hållits med god marginal i våra anläggningar. Under hösten har reningsverket Ön kraftigt belastats av Norrmejeriets röt-kammaraanläggning. Reparations- och underhållsarbeten i våra anläggningar har pågått fortlöpande. I Hörnefors avloppsreningsverk har ett nytt rengaller och renstvätt för inkom-



Kontinuerliga provtagningar ser till att allt är som det ska vara.

mande avloppsvatten installerats. Tre stycken pumpstationer har tillkommit inom områdena Umedalen, Ersmark och Mariestrand. En värmeväxlareanläggning har byggts på Ön för att ta tillvara överskottsgas från röt-kammaren till Umeå Energis fjärrvärmenät.

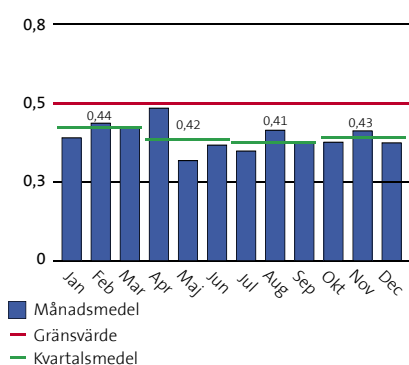
Under 2005 producerades 7 800 ton rötslam från bolagets samtliga anläggningar. Huvuddelen av detta har använts som tätskikt på Dävamyrans deponi och avfallsanläggning. En mindre del slam har torkats till pellets, och levererats till

lantbruk, skogsbruk, golfbanor och ett pågående skogsgödslingsförsök. Varken slam eller rens har deponerats.

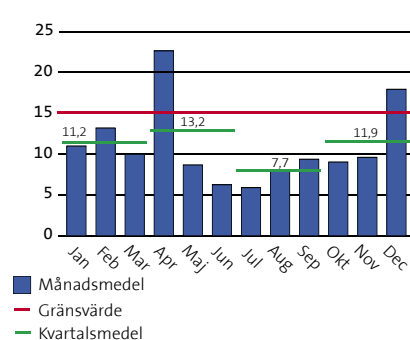
## Framtiden

För att klara av den ökade belastning som Umeås befolkningstillväxt medför planeras byggande av ett polersteg vid Öns avloppsreningsverk. Ett nytt rengaller med renstvätt kommer att installeras i Täfteå avloppsreningsverk och en renstvätt ska installeras i Djäkneböle avloppsreningsverk.

Utgående P-tot från Öns avloppsreningsverk  
mg/l



Utgående BOD<sub>7</sub>-halter från Öns avloppsreningsverk  
mg/l



## Fakta

Antal anställda .....	20 st
Antal avloppsreningsverk .....	18 st
Antal pumpstationer .....	95 st
Mängd renat avloppsvatten per år .....	13,1 miljoner m <sup>3</sup>
Investeringar/reinvesteringar ...	2 239 kkr



# Avfall & Återvinning

Avfall & Återvinning ansvarar för insamling och omhändertagande av allt hushållsavfall som uppstår i kommunen, med undantag för sådant avfall där producentansvar gäller. Dessutom sköter avdelningen kommunens planeringsansvar, som omfattar inte bara hushållsavfall utan även avfall från verksamheter.

Avdelningen ansvarar för Dåva deponi och avfallsanläggning som är en regional resurs och omhändertar avfall som ska deponeras från industrin och övriga näringsverksamheter i regionen.

Vi har under året, i samarbete med Miljö- och hälsoskydd,

tagit fram ett nytt förslag på Renhållningsordning med avfallsplan och föreskrifter för Umeå kommun.

Renhållningstaxan har, trots ökade behandlingskostnader, kunnat ligga kvar på oförändrad nivå. Detta medför att vi i jämförelse med andra kommuner håller en mycket bra prisnivå.

Den positiva befolkningstillväxten i kommunen innebär en ständigt ökad efterfrågan på våra tjänster. Detta innebär också en stabil och låg prisnivå på den service som våra kommuninvånare erbjuds.



# Hushållsavfall

## Verksamhet

Hämtningen av hushållsavfall är indelad i två områden, ett för centrala Umeå och ett för ytterområdena som omfattar Teg, Backen, Carlshem samt hela området utanför Umeå tätort. Transporterna utförs av entreprenör.

Hushållsavfall behandlas till största delen genom avfallsförbränning som genererar el och fjärrvärme. Sektionen Hushållsavfall ansvarar också för slamtömning av enskilda brunnar där fastigheterna inte är anslutna till ett avloppsreningsverk. Även detta uppdrag utförs av en upphandlad entreprenör. Slammet behandlas i Öns avloppsreningsverk.

## Året som gått

Antalet avfallsbehållare som ska tömmas ökade även 2005. I första hand för att Umeå växer men också för att fler men mindre behållare är lämpligare att använda i samband med källsortering på flerbostadsfastigheter.

Upphandling av "fastighetsnära hämtning av papper och förpackningar" genomfördes hos flera stora fastighetsägare under året. Kommunens servicekontor har också infört fastighetsnära källsortering med hög hämtningsservice till en låg kostnad, vilket visar på en väl fungerande marknad. Många av kommunens egna fastigheter är skollokaler där kommande generationer ska fostras i miljötankande. UMEVA har inget ansvar för dessa material men deltar aktivt för att resultatet ska bli bra samt att arbetsmiljön beaktas vid dessa miljöinsatser.

Under året har antalet budade transporter minskats ytterligare både på hämtning av grovavfall samt slamtömning av brunnar. Att köra på schema ger miljövinster genom färre transporter samt minskad administration.

Både under våren och hösten 2005 har informationsträffar för större fastighetsägare genomförts. Inom avfallsområdet kommer ständigt nya lagar och bestämmelser vilket vi för vidare till fastighetsägare i Umeå så att de kan utbilda sina hyresgäster i källsortering.



Hushållsavfall hämtas för avfallsförbränning.

Våren 2006 påbörjas en ny avtalsperiod för transport av hushållsavfall i Umeås ytterområden. Avtalet är femårigt med möjlighet till två års förlängning. Upphandlingen genomfördes i samverkan med grannkommunerna Vindeln, Bjurholm och Robertsfors vilket främjar ett utökat regionalt samarbete i framtiden.

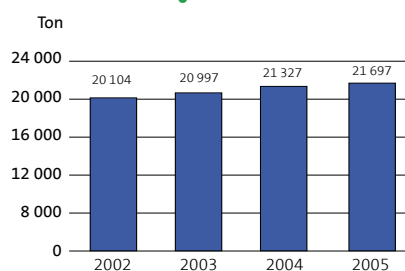
## Framtiden

Med början hösten 2006 och fram till 2010 kommer en utbyggnad av fastighetsnära hämtning av biologiskt behandlingsbart avfall att pågå. Hämtningen kommer att ske i separat behållare och transporteras till lämplig behandlingsanläggning.

Avfallsplanen har flera mål som ska uppnås fram till 2008, farligt avfall från hushåll står i fokus. Under 2006 kommer fler informationskampanjer och aktiviteter att genomföras både lokalt och i samarbete med andra kommuner samt vår branschorganisation RVF.

Avfallsplanen har flera mål som ska uppnås fram till 2008, farligt avfall från hushåll står i fokus. Under 2006 kommer fler informationskampanjer och aktiviteter att genomföras både lokalt och i samarbete med andra kommuner samt vår branschorganisation RVF.

## Avfall till förbränning



## Fakta

Antal anställda ..... 6 st  
 Antal invånare i Umeå kommun  
 per 2005-12-31 ..... 110 758 st  
 Investeringar/reinvesteringar ..... 697 kkr

# Grovavfall

## Verksamhet

Vi har sex återvinningscentraler (ÅVC) på olika platser i Umeå kommun. Där kan hushållen lämna grov-, trädgårds- och farligt avfall. Farligt avfall kan också lämnas till en miljöstation, som vanligtvis ligger vid en bensinstation. Riksdagen har beslutat att producenterna måste ta ansvar för sina produkter, t ex förpackningar och elektriska produkter. UMEVA ansvarar för skötsel av återvinningsstationerna medan producenterna har ansvaret för insamling, bortforsling och återvinning av produkterna. Återvinningsstationer finns på samtliga ÅVC samt på ytterligare ett 80-tal platser. Där kan man lämna tidningar, pappers-, plast-, metall- och glasförpackningar för återvinning.

## Året som gått

Inlämningen av farligt avfall har ökat under året. Det är en mycket positiv trend att hushållen fortsätter att sortera ut det miljöfarligaste avfallet. Utsorteringen av elavfall fortsätter att vara hög. Antal besök på våra ÅVC under 2005 uppgick till ca 190 000 fordon.

En plan har asfalterats på Gimonäs och därmed flisas ris på plats och transporter minskar från anläggningen. På Gimonäs ÅVC har man mycket framgångsrikt, ur det brännbara materialet, sorterat ut en biobränslefraktion som kan energiåtervinnas i en biobränslepanna.

Utökade öppettider har införts under juni, juli och augusti på ÅVC i Holmsund, Hörnefors och Sävar för att möta det ökande kundantalet. En informationsdag på alla ÅVC genomfördes i juni och en ny broschyr, *Återvinning för hushållen*, har tagits fram.

Större containers har inköpts för att minska transporter från anläggningen.

Kylmöbler blev producentansvar från augusti 2005, vilket innebär att ansvaret för transport och behandling inte längre är kommunens utan El-kretsens.



Flygfoto över Gimonäs Återvinningscentral.

Förbättringar med avskärmande plank och hårdgjorda ytor har skett vid återvinningsstationer på ett flertal platser.

## Framtiden

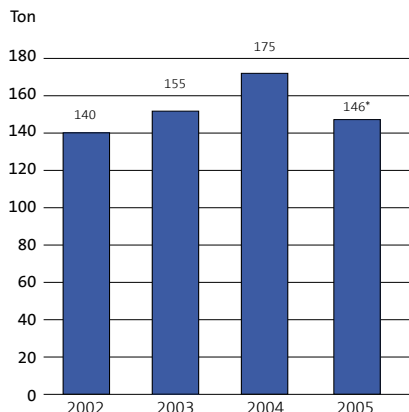
Vi arbetar för en fortsatt anpassning av ÅVC efter de krav på utsortering av grovavfall och producentansvar som gäller och som kommer att gälla i framtiden. Upphandlingar genomförs kontinuerligt för att vara så kostnadseffektiva som möjligt. Vi arbetar även aktivt med att finna miljömässigt goda lösningar vid återanvändning av material, återvinning

samt energiåtervinning (genom förbränning) eller i sista hand deponering av inlämnat material vid våra ÅVC.

Ansvaret för återvinningsstationerna ligger hos Förpacknings- och tidningsinsamlingen AB. UMEVA deltar även fortsättningsvis i arbetet med att planera och förbättra placering av stationerna.

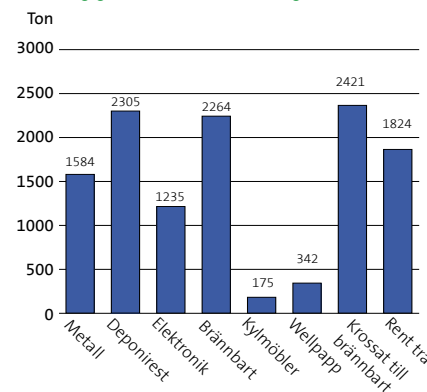
## Insamlat farligt avfall

(exklusive bilbatterier, elavfall och kylmöbler)



\*Returbehållare för färg har nyttjats. Tidigare år har emballaget för färg ingått i redovisad mängd.

## Insamling grovavfall vid återvinningscentraler



## Fakta

Antal anställda ..... 6 st  
 Antal återvinningscentraler ..... 6 st  
 Antal återvinningsstationer ..... 80 st  
 Antal miljöstationer ..... 11 st  
 Investeringar/reinvesteringar ..... 0 kr

# Deponi

## Verksamhet

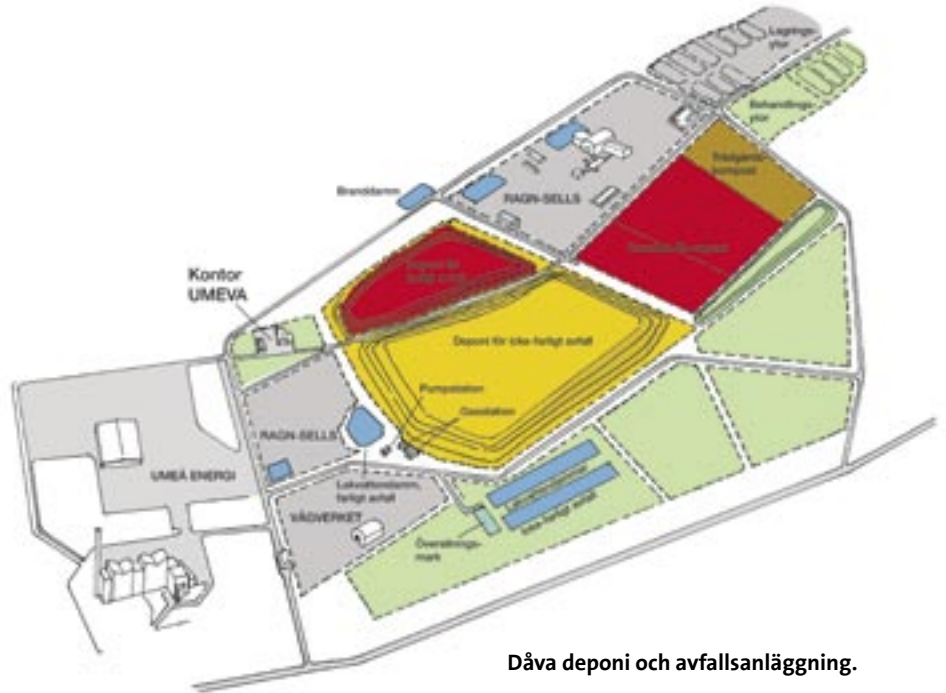
Sedan 2002 driver UMEVA Dåva deponi och avfallsanläggning. Inkommande deponimaterial vägs och kontrolleras innan det avlämnas på anvisad plats inom området. En mottagningsstation för företagens elavfall, papper och förpackningar finns också på avfallsanläggningen. Mängden deponerat avfall minskar årligen, helt i linje med miljölagstiftningen och dess intentioner.

## Året som gått

UMEVA har fortsatt med miljösatningar, bl a genom installering av gasåtervinning. En ny tillståndsansökan för verksamheten inlämnades 2004 till miljödomstolen men något beslut har ännu inte getts i frågan.

Vi har fortsatt byggandet av tätskikt med bioaska och rötat slam på östra sidan av deponin.

Sand från saneringen vid Piparböle plantskola levererades till deponin under hösten och nyttjades som ett avjämnings-/dräneringsskikt på insidan av tätskiktet. Större mängd avtäckningsmassor har tagits emot som nyttjas till avslutningsarbeten på befintlig deponi.



Dåva deponi och avfallsanläggning.

Den dispens som beviljades för deponering av organiskt avfall, har till stora delar nyttjats.

I samarbete med övriga företag inom Dåva företagspark har en rapport tagits fram om förekomst av lukt från området.

När vi erhållit ett nytt tillstånd för verksamheten kan etablering av en ny deponi för farligt avfall med tillhörande mottagningsbyggnad och kontrollfunktion påbörjas.

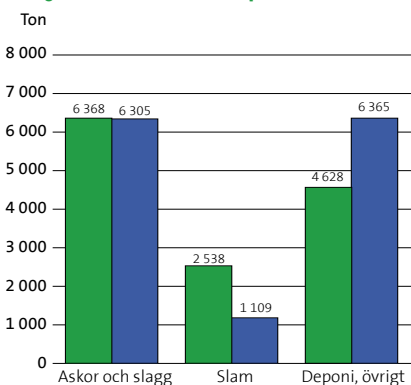
## Framtiden

Stora miljöinsatser väntar under de kommande åren för att uppfylla alla krav som ställs på verksamheten. Vi kommer att fortsätta med flera nya reningssteg av lakvattnet. Arbetet med sluttäckningen kommer också att fortsätta.

## Fakta

Antal anställda ..... 3 st  
 Investeringar/reinvesteringar ... 1 698 kkr  
 varav återställningsfond ..... 1 651 kkr

## Mängder avfall till Dåva deponi



\*Konstruktionsmaterial för sluttäckning och vägbyggen inom deponin:  
 2004: 38 276 ton  
 2005: 131 096 ton



Metangas facklas vid deponigasläggningen.



# Förvaltningsberättelse

Styrelsen och verkställande direktören för Umeå Vatten och Avfall AB avger härmed årsredovisning för räkenskapsåret 2005-01-01--2005-12-31.

## Ägarförhållanden

Umeå Vatten och Avfall AB ägs till 100 % av Umeå Kommunföretag AB (556061-9562) som i sin tur är helägt av Umeå kommun.

## Information om verksamheten

Arbetet med att vidareutveckla den digitala plattformen för vår administration har fortsatt under 2005. Kundernas reaktion på vårt kundhanteringssystem har varit positiva och med utveckling av internetkopplade kundlösningar och med ett datoriserat felhanteringssystem kan vi ge såväl exaktare som snabbare besked till våra kunder.

För avfallsverksamheten har utveckling av den hushållsnära källsorteringen fortsatt med en övergång från container till kärl med en ökad service till kunderna. Fortsatt satsning på förbättringar av våra återvinningscentraler, där besöksfrekvensen ständigt ökar, ger effekter i nöjda besökare och en allt högre volym insamlat material.

Leverans av vatten och drift av våra avloppsreningsverk för drygt 100 000 kunder har skett i huvudsak utan större problem. Vissa problem med vattenkvaliteten och kvantiteten har dock förekommit vid Skeppsviks vattenverk. Detta vattenverk planeras dock tas ur drift under 2006 varefter problemet är historiskt.

Mejeriets igångkörning av sin röt-kammarränsanläggning har inneburit en avsevärd belastningsökning på Öns avloppsreningsverk uppemot 50 % under vissa perioder. Genom att snabbt reagera på ökningen har vi dock kunnat upprätthålla utsläppsvärdena för reningsverket.

## Byggnad och investeringar

Umeå fortsätter att vara tillväxtmotor i Norrland. Med en befolkningsökning på ca 1 500 personer under 2005 är bostadsmarknaden het i kommunen. I genomsnitt har 1,5 detaljplan/vecka passerat för synpunkter på renhållning, dimensioneringsberäkningar och planering för byggande av VA-anläggningar. Samtidigt sker en kraftfull satsning av utbyggnad av fjärrvärmenätet i villaområden, där vi samordnar och renoverar vårt ledningsnät.

Botniabanan närmar sig Umeå vilket även det förorsakar ledningsombyggnader. Investeringar och reinvesteringar har beroende av detta ökat till nya rekordnivåer under året. Trots det har vi orkat med att fortsätta våra strategiska satsningar på att öka driftsäkerheten. Det har gjorts genom att ersätta tre brunnar vid Forslunda med nyborrade grusfilterbrunnar, fullfölja reinvesteringar av huvudledningarna in till vattentornet på Mariehem för att säkerställa leveranserna till centrala stan och utreda utvidgningar av verksamhetsområdet vid Stöcksjö.

## Naturligt miljöarbete

UMEVAs kärnverksamheter utgörs av dricksvattenproduktion, avloppsrening och avfallshantering. Verksamheten är till stor del styrd

av miljöbalken och dess följdförfattningar. UMEVA driver 35 verksamheter som klassas som miljöfarliga enligt miljöbalken och belastar miljön genom utsläpp till vatten och luft i begränsad omfattning.

Flodpärlmusslorna i Kullabäcken/Tvärån har under året getts bättre förutsättningar att växa till och föröka sig då bolaget inte längre grumlar ån med filterspolvatten från Forslunda vattenverk. En ny sedimentationsdamm har etablerats för att effektivt kunna avskilja spolvattnets innehåll av järn och kalk.

Inom Vindelälvsåsens vattenskyddsområde har saneringen av bekämpningsmedelsrester från Piparböle plantskola avslutats.

Överskott av biogas från bolagets röt-kammare på Öns avloppsreningsanläggning bidrar från och med vintern 2005/2006 till uppvärmning av Umeå stad och behöver inte som tidigare facklas bort. Den producerade gasen som redan används för uppvärmning av bolagets verksamheter och torkning av slampellet har anslutits till fjärrvärmenätet.

På Däva deponi har gasåtervinning installerats. Deponigas som tidigare bidrog till växthuseffekten avses användas som nyttig energi istället. Arbetet pågår även med att samordna recipientkontrollen för att säkerställa yt- och grundvattenkvaliteten.

Trenden med ökad inlämning av grovavfall och farligt avfall fortsätter, bl a tack vare ett långsiktigt informationsarbete, samt att anläggningarna gjorts mer användarvänliga. UMEVA deltar också för att underlätta fastighetsnära hämtning av förpackningsmaterial hos fastighetsägare, en modell som underlättar för de boende av att vara miljövänliga och sortera sitt avfall.

## Mot framtiden med taxor från förra seklet

Våra VA-taxor höjdes senast förra seklet medan renhållningstaxan varit oförändrad i fyra år.

Årets resultat består av ett underskott för VA och ett mindre överskott för avfallverksamheten. Detta innebär ändå en ekonomi i balans och att vårt beslut om oförändrade taxor för 2006 känns rätt.

Underskottet för VA beror i första hand på driftkostnadsföringar på mer än 30 Mkr p g a exceptionella reinvesteringar. Dessa bedöms ligga på en hög nivå även för 2006 för att därefter minska till en "normal" omfattning. Årets underskott täcks av tidigare års samlade överskott. För hushållsavfall genereras ett överskott och Däva deponi kan för året avsätta 5,2 Mkr till återställningsfonden.

Utöver kostnader för skattehöjningar, förbränningsavgiftshöjningar på avfall och transportkostnadsökningar har våra kostnader ökat mindre än 1 % för 2006. Med en befolkningsökning på ca 1 % årligen så ser vi goda möjligheter till en fortsatt stabil taxeutveckling i framtiden.

Det goda ekonomiska läget tillsammans med vår kunniga och engagerade personal svarar för att UMEVA såväl idag som långsiktigt ger våra kunder mervärde.

# Resultaträkningar

Belopp i kkr

	Not	2005	2004
Omsättning		197 664	195 189
varav punktskatter		-4 789	-4 299
Nettoomsättning	1, 2	192 875	190 890
<b>Rörelsens kostnader</b>			
Övriga externa kostnader	2, 3, 14	-125 606	-112 057
Personalkostnader	4	-41 915	-41 076
Avskrivningar av materiella tillgångar		-20 830	-20 132
<b>Rörelseresultat</b>	1	<b>4 524</b>	<b>17 625</b>
<b>Resultat från finansiella investeringar</b>			
Ränteintäkter		279	447
Räntekostnader		-8 421	-10 115
		-8 142	-9 668
<b>Resultat efter finansiella poster</b>	1	<b>-3 618</b>	<b>7 957</b>
Bokslutsdispositioner	5	3 634	-7 936
Skatt årets resultat		-16	-21
<b>Årets resultat</b>		<b>0</b>	<b>0</b>

# Balansräkningar

Belopp i kkr

	Not	2005-12-31	2004-12-31
<b>TILLGÅNGAR</b>			
<b>Anläggningstillgångar</b>			
<b>Materiella anläggningstillgångar</b>			
Byggnader och Mark	6, 7	141 717	147 239
Inventarier, verktyg och installationer	6	189 476	185 337
Pågående nyanläggning	6	4 222	1 635
		<b>335 415</b>	<b>334 211</b>
<b>Finansiella anläggningstillgångar</b>			
Andra långfristiga fordringar	8	1 989	3 989
<b>Summa anläggningstillgångar</b>		<b>337 404</b>	<b>338 200</b>
<b>Omsättningstillgångar</b>			
<b>Kortfristiga fordringar</b>			
Kundfordringar		29 878	41 022
Kundfordringar koncernföretag		80	30
Övriga fordringar	9	2 454	4 227
Förutbetalda kostnader och upplupna intäkter		5 146	2 223
		<b>37 558</b>	<b>47 502</b>
<b>Kassa och Bank</b>		<b>630</b>	<b>997</b>
<b>Summa omsättningstillgångar</b>		<b>38 188</b>	<b>48 499</b>
<b>SUMMA TILLGÅNGAR</b>		<b>375 592</b>	<b>386 699</b>



# Balansräkningar

Belopp i kkr

EGET KAPITAL OCH SKULDER	Not	2005-12-31	2004-12-31
<b>Eget kapital</b>	10		
<b>Bundet eget kapital</b>			
Aktiekapital (1000 aktier)		10 000	10 000
Överkursfond		0	19 990
Reservfond		20 000	10
<b>Summa bundet eget kapital</b>		<b>30 000</b>	<b>30 000</b>
<b>Fritt eget kapital</b>			
Balanserat resultat		5	5
Årets resultat		0	0
<b>Summa fritt eget kapital</b>		<b>5</b>	<b>5</b>
<b>Summa eget kapital</b>		<b>30 005</b>	<b>30 005</b>
<b>Obeskattade reserver</b>			
Ackumulerade avskrivningar utöver plan maskiner och inventarier		16 708	22 592
<b>Summa obeskattade reserver</b>		<b>16 708</b>	<b>22 592</b>
<b>Avsättningar</b>	11	<b>19 856</b>	<b>16 277</b>
<b>Långfristiga skulder</b>	12		
Checkräkningskredit (limit 230 000/280 000)		216 182	231 917
<b>Summa långfristiga skulder</b>		<b>216 182</b>	<b>231 917</b>
<b>Kortfristiga skulder</b>			
Leverantörsskulder		15 505	23 849
Skuld till koncernföretag		3 726	4 370
Övriga skulder		3 398	801
Upplupna kostnader och förutbetalda intäkter	13	70 212	56 888
<b>Summa kortfristiga skulder</b>		<b>92 841</b>	<b>85 908</b>
<b>SUMMA SKULDER OCH EGET KAPITAL</b>		<b>375 592</b>	<b>386 699</b>
<b>POSTER INOM LINJEN</b>			
Ställda panter		Inga	Inga
Ansvarsförbindelser		Inga	Inga

# Kassaflödesanalys

<i>Belopp i kkr</i>	<b>2005</b>	<b>2004</b>
<b>Den löpande verksamheten</b>		
Rörelseresultat	4 524	17 625
Justering för poster som ej ingår i kassaflödet		
Avskrivningar	20 830	20 132
Avsättning återställningsreserv	3 579	-781
Realisationsvinst vid försäljning av anläggningstillgångar	-586	
Realisationsförlust vid försäljning av anläggningstillgångar	90	
Lämnat koncernbidrag	-2 250	-2 250
	<b>26 187</b>	<b>34 726</b>
Erhållen ränta	279	447
Erlagd ränta	-8 421	-10 115
Erlagd skatt	-16	-21
<b>Kassaflöde från den löpande verksamheten före förändringar av rörelsekapital</b>	<b>18 029</b>	<b>25 037</b>
Förändringar av rörelsekapitalet		
Ökning(-) Minskning(+) av kortfristiga fordringar	9 944	13 650
Ökning(+) Minskning(-) av kortfristiga skulder	6 933	21 422
<b>Kassaflöde från den löpande verksamheten</b>	<b>34 906</b>	<b>60 109</b>
<b>Investeringsverksamhet</b>		
Förvärv av materiella anläggningstillgångar	-25 563	-19 809
Försäljning av anläggningstillgångar	4 025	1 082
Ökning(-) Minskning(+) av finansiella anläggningstillgångar	2 000	2 000
<b>Kassaflöde från investeringsverksamheten</b>	<b>-19 538</b>	<b>-16 727</b>
<b>Finansieringsverksamheten</b>		
Amortering lån	-15 735	-42 772
<b>Kassaflöde från finansieringsverksamheten</b>	<b>-15 735</b>	<b>-42 772</b>
<b>Minskning/ökning av likvida medel</b>	<b>-367</b>	<b>610</b>
Likvida medel från årets början	997	387
Likvida medel vid årets slut	630	997
Outnyttjad checkkredit	13 818	48 083
<b>Summa likvida medel inkl outnyttjad checkkredit</b>	<b>14 448</b>	<b>49 080</b>

# Tilläggsupplysningar & noter

## Redovisningsprinciper

De redovisningsprinciper som tillämpas överensstämmer med Årsredovisningslagen samt rekommendationer och anvisningar från Bokföringsnämnden. Redovisningsprinciperna är oförändrade från föregående år.

Följande värderingsprinciper har tillämpats i årsredovisningen:

## Anläggningstillgångar

Anläggningstillgångarna redovisas till anskaffningskostnad.

Avskrivningar enligt plan har gjorts enligt följande:

Byggnader	3 %
Markinventarier	3-5 %
Maskiner	10 %
Fordon	14-20 %
Inventarier och verktyg	20-33 %

## Fordringar

Fordringar är redovisade till det belopp varmed de beräknas inflyta.

## Definition av nyckeltal

Avkastning på justerat eget kapital: (Resultat efter finansiella poster)/justerat eget kapital.

Avkastning på sysselsatt kapital: (Resultat efter finansnetto + finansiella kostnader)/sysselsatt kapital. Sysselsatt kapital beräknas genom balansomslutning reducerad med icke räntebärande skulder inkl latent skatteskuld.

Soliditet: Justerat eget kapital/totalt kapital.

## Not 1 Rörelsens intäkter m m

	2005	2004
Vatten och avlopp	136 552	136 264
Hushållsavfall	45 130	43 330
Deponi	11 193	11 296
<b>Summa intäkter</b>	<b>192 875</b>	<b>190 890</b>
<b>Rörelseresultat</b>	<b>2005</b>	<b>2004</b>
Vatten och avlopp	1 919	14 545
Hushållsavfall	2 504	2 973
Deponi	101	107
	<b>4 524</b>	<b>17 625</b>
<b>Resultat efter finansiella poster</b>	<b>2005</b>	<b>2004</b>
Vatten och avlopp	-5 956	5 170
Hushållsavfall	2 304	2 753
Deponi	34	34
	<b>-3 618</b>	<b>7 957</b>

## Not 2 Uppgift om inköp och försäljning inom samma koncern

	2005	2004
Försäljning	41 936	38 091
Inköp	17 078	16 309

## Not 3 Övriga externa kostnader (kkr)

	2005	2004
Revision	78	71
Övriga uppdrag	7	11
<b>Summa</b>	<b>85</b>	<b>82</b>

**Not 4 Antal anställda, sjukfrånvaro, löner, andra ersättningar och sociala avgifter**

	2005	2004
Antal anställda	99	99
varav kvinnor	20	21
<b>Sjukfrånvaro</b>		
Ålderskategori	Total sjukfrånvaro/ ordinarie arbetstid	varav långtids- sjukfrånvaro
	2005	2004
29 år eller yngre	2,0 %	0,7 %
Kvinnor	*	*
Män	2,0 %	0,5 %
30-49 år	5,0 %	3,8 %
Kvinnor	14,0 %	11,9 %
Män	1,0 %	0,7 %
50 år eller äldre	7,0 %	6,1 %
Kvinnor	9,0 %	*
Män	7,0 %	5,2 %
<b>Totalt:</b>		
Kvinnor	11,0 %	10,3 %
Män	5,0 %	3,2 %
<b>Samtliga anställda</b>	<b>6,0 %</b>	<b>4,7 %</b>
		2005
		0 %
		*
		0 %
		66,0 %
		83,0 %
		0 %
		73,0 %
		84,0 %
		70,0 %
		83,0 %
		61,0 %
		<b>69,0 %</b>

\* Redovisas ej p g a undantagsregeln i lagstiftningen som säger att uppgiften inte ska lämnas om antalet anställda i gruppen är högst tio eller om uppgiften kan hänföras till enskild individ. Med grupp avses både kön och ålderskategori.

**Löner och sociala avgifter**

Löner och andra ersättningar fördelade mellan Styrelse, VD och övriga anställda i kkr. Styrelsen består av två kvinnor och fem män. Företagsledningen består av en kvinna och tre män.

	2005	2005	2004	2004
	Löner	Soc kostn (varav pensionskostn)	Löner	Soc kostn (varav pensionskostn)
Styrelse och VD	689	586 (245)	670	593 (255)
Övriga anställda	27 907	11 316 (1 171)	27 212	11 251 (1 272)
<b>Totalt</b>	<b>28 596</b>	<b>11 902 (1 416)</b>	<b>27 882</b>	<b>11 844 (1 527)</b>

VD har från sin sida en uppsägningstid om 12 månader mot bolaget. Vid uppsägning från bolagets sida ska en ersättning motsvarande 2 årslöner utbetalas efter sista arbetsdag.

**Not 5 Bokslutsdispositioner (kkr)**

	2005	2004
Lämnade koncernbidrag till moderbolag	-2 250	-2 250
Överavskrivning maskiner och inventarier	5 884	-5 686
<b>Summa</b>	<b>3 634</b>	<b>-7 936</b>



## Not 6 Materiella anläggningstillgångar (kkkr)

<b>Maskiner och inventarier</b>	<b>2005-12-31</b>	<b>2004-12-31</b>
Ingående anskaffningsvärde	253 936	238 092
Inköp	20 419	15 844
<b>Utgående ackumulerade anskaffningsvärden</b>	<b>274 355</b>	<b>253 936</b>
Ingående avskrivningar	-68 599	-52 894
Årets avskrivningar	-16 280	-15 705
Utgående ackumulerade avskrivningar	-84 879	-68 599
<b>Utgående planenligt restvärde</b>	<b>189 476</b>	<b>185 337</b>
<b>Pågående nyanläggning</b>	<b>2005-12-31</b>	<b>2004-12-31</b>
Ingående anskaffningsvärde	1 635	619
Inköp	2 587	1 016
<b>Utgående ackumulerade anskaffningsvärden</b>	<b>4 222</b>	<b>1 635</b>
<b>Byggnader</b>	<b>2005-12-31</b>	<b>2004-12-31</b>
Ingående anskaffningsvärde	139 620	136 870
Inköp	1 133	2 750
<b>Utgående ackumulerade anskaffningsvärden</b>	<b>140 753</b>	<b>139 620</b>
Ingående avskrivningar	-17 233	-12 806
Årets avskrivningar	-4 550	-4 427
Utgående ackumulerade avskrivningar	-21 783	-17 233
<b>Utgående planenligt restvärde</b>	<b>118 970</b>	<b>122 387</b>
<b>Mark</b>	<b>2005-12-31</b>	<b>2004-12-31</b>
Ingående anskaffningsvärde	24 852	25 735
Inköp	1 424	199
Försäljning	-3 529	-1 082
Utgående ackumulerade anskaffningsvärden	22 747	24 852
<b>Utgående planenligt restvärde</b>	<b>22 747</b>	<b>24 852</b>

## Not 7 Taxeringsvärden

<b>Taxeringsvärden på fastigheter uppgår till</b>	<b>2005-12-31</b>	<b>2004-12-31</b>
Byggnader	214	177
Mark	2 367	2 343
	<b>2 581</b>	<b>2 520</b>

Taxeringsvärdet avser fastigheterna Nyskogen 1:1 och Tegelslagaren 7. De flesta av bolagets fastigheter är specialenheter som ej åsätts taxeringsvärden.

## Not 8 Finansiella anläggningstillgångar

	<b>2005-12-31</b>	<b>2004-12-31</b>
Fordran (löptid 2007-12-31)	3 989	5 989
varav kortfristig del	-2 000	-2 000
	<b>1 989</b>	<b>3 989</b>

## 26 | NOTER

### Not 9 Kortfristiga fordringar

	2005-12-31	2004-12-31
Kortfristig fordran del av långfristig fordran	2 000	2 000
Skattefordran	454	829
Övrigt	-	1 398
	<b>2 454</b>	<b>4 227</b>

### Not 10 Förändring i eget kapital (kk)

	Aktie- kapital	Överkurs- fond	Reserv- fond	Balanserade vinstmedel	Årets resultat
IB 050101	10 000	19 990	10	5	0
Omföring		-19 990	19 990		
Årets resultat					0
UB 051231	<b>10 000</b>	<b>0</b>	<b>20 000</b>	<b>5</b>	<b>0</b>

### Not 11 Avsättningar

#### Miljöåtaganden avseende återställningsarbeten Dåva deponi och avfallsanläggning

Ny lagstiftning innebär att etapp 1 av Dåva deponi måste stängas vid utgången av 2008 och att miljöskuld för detta skall redovisas i årsredovisningen. Hittills har åtgärder för 15,6 Mkr genomförts. Återstående åtagande uppgår till 22,9 Mkr varav 19,9 Mkr finns reserverat som avsättning i årets bokslut. Under året har 5,2 Mkr avsatts för återställning.

### Not 12 Långfristiga skulder

Från och med 1 jan 2003 har lånen från Umeå kommun ersatts med en checkkredit med en kreditlimit på 320 Mkr. I maj 2004 sänktes kreditlimiten till 280 Mkr och i oktober 2005 till 230 Mkr. Checkräkningskrediten har klassificerats som en långfristig skuld då den ingår i bolagets långsiktiga finansiering av verksamheten.

Bolagets långfristiga upplåning fördelas med räntebindning enligt av kommunfullmäktige fastställd finanspolicy och sköts av kommunens finanssenhet.

### Not 13 Upplupna kostnader och förutbetalda intäkter (kk)

	2005-12-31	2004-12-31
Upplupna semesterlöner	1 640	1 841
Upplupna löner	242	285
Upplupna sociala avgifter	1 862	1 999
Upplupen pensionskostnad	1 041	1 010
Förutbetalda anslutningsavgifter	56 291	44 376
Pågående arbeten	5	446
Vattenskador	1 883	1 298
Övrigt	7 248	5 633
<b>Summa</b>	<b>70 212</b>	<b>56 888</b>

### Not 14 Årets leasingkostnader (kk)

	2005	2004
Leasingkostnader	4 861	4 379

Umeå 2006-02-22

Åsa Ögren  
*Ordförande*

Olle Bråting  
*Vice ordförande*

Evy Larsson

Leif Wallbing

Pär Nyman

Staffan Byström

Erik Danielsson

Thomas Hedlund  
*Verkställande direktör*

Revisionsberättelse beträffande denna årsredovisning har avgivits 2006-03-15.

Bruno Holmkvist  
*Auktoriserad revisor*

### REVISIONSBERÄTTELSE

Till årsstämman i Umeå Vatten och Avfall AB  
Org nr 556492-0287

Jag har granskat årsredovisningen och bokföringen samt styrelsens och verkställande direktörens förvaltning i Umeå Vatten och Avfall AB för räkenskapsåret 2005. Det är styrelsen och verkställande direktören som har ansvaret för räkenskapshandlingarna och förvaltningen och för att årsredovisningslagen tillämpas vid upprättandet av årsredovisningen. Mitt ansvar är att uttala mig om årsredovisningen och förvaltningen på grundval av min revision.

Revisionen har utförts i enlighet med god revisionssed i Sverige. Det innebär att jag planerat och genomfört revisionen för att med hög men inte absolut säkerhet försäkra mig om att årsredovisningen inte innehåller väsentliga felaktigheter. En revision innefattar att granska ett urval av underlagen för belopp och annan information i räkenskapshandlingarna. I en revision ingår också att pröva redovisningsprinciperna och styrelsens och verkställande direktörens tillämpning av dem samt att bedöma de betydelsefulla uppskattningar som styrelsen och verkställande direktören gjort när de upprättat årsredovisningen samt att utvärdera den samlade informationen i årsredovisningen. Som underlag för mitt uttalande om ansvarsfrihet har jag granskat väsentliga beslut, åtgärder och förhållanden i bolaget för att kunna bedöma om någon styrelseledamot eller verkställande direktören är ersättningsskyldig mot bolaget. Jag har även granskat om någon styrelseledamot eller verkställande direktören på annat sätt har handlat i strid med aktiebolagslagen, årsredovisningslagen eller bolagsordningen. Jag anser att min revision ger mig rimlig grund för mina uttalanden nedan.

Årsredovisningen har upprättats i enlighet med årsredovisningslagen och ger en rättvisande bild av bolagets resultat och ställning i enlighet med god redovisningssed i Sverige. Förvaltningsberättelsen är förenlig med årsredovisningens övriga delar.

Jag tillstyrker att årsstämman fastställer resultaträkningen och balansräkningen, disponerar vinsten enligt förslaget i förvaltningsberättelsen och beviljar styrelsens ledamöter och verkställande direktören ansvarsfrihet för räkenskapsåret.

Umeå den 15 mars 2006

ERNST & YOUNG

Bruno Holmkvist  
Auktoriserad revisor



## GRANSKNINGSRAPPORT

Av fullmäktige i Umeå kommun  
utsedda lekmannarevisorer i  
Umeå Vatten och Avfall AB

Till Bolagsstämman i  
Umeå Vatten och Avfall AB  
Org nr 556492-0287

### **Granskningsrapport för år 2005**

Vi har granskat bolagets verksamhet under 2005.

Granskningen har utförts enligt aktiebolagslagen och god revisionsred i kommunal verksamhet.

Granskningen har utgått från bedömning av väsentlighet och risk. Samplanering har skett med bolagets auktoriserade revisor. Vi har fokuserat på verksamheten i förhållande till ändamålet och funnit att Umeå Vatten och Avfall ABs verksamhet överensstämmer med av ägaren fastställd verksamhetsinriktning i enlighet med bolagsordning och ägardirektiv.

Vi har översiktligt granskat efterlevnaden av ägaren fastställda policier för de kommunala bolagens verksamhet och ej funnit anledning till anmärkning.

Vi bedömer sammantaget att bolagets verksamhet sköts på ett ändamålsenligt och från ekonomisk synpunkt tillfredsställande sätt samt att bolagets interna kontroll varit tillräcklig.

Umeå den 15 mars 2006

Johnny Sandström

Margot Wikström

## Styrelse



UMEVAs styrelse (överst fr v): Olle Bråting (c) – vice ordförande, Staffan Byström (m), Pär Nyman (fp), Leif Wallbing (s), Erik Danielsson (v), Åsa Ögren (s) – ordförande och Evy Larsson (s).

### Ersättare

Mehdi Arbab (s)  
Charlotte Lundkvist (s)  
Eva Tjärnström (s)  
Marie Burstedt (fp)  
Gunnar Westberg (c)  
Robert Svedjetorp (m)  
Signar Olofsson (v)

### Revisor

Bruno Holmkvist, Ernst & Young

### Revisorsuppleant

Patric Birgersson, Ernst & Young

### Lekmannarevisorer

Margot Wikström  
Johnny Sandström

### Lekmannarevisorsuppleanter

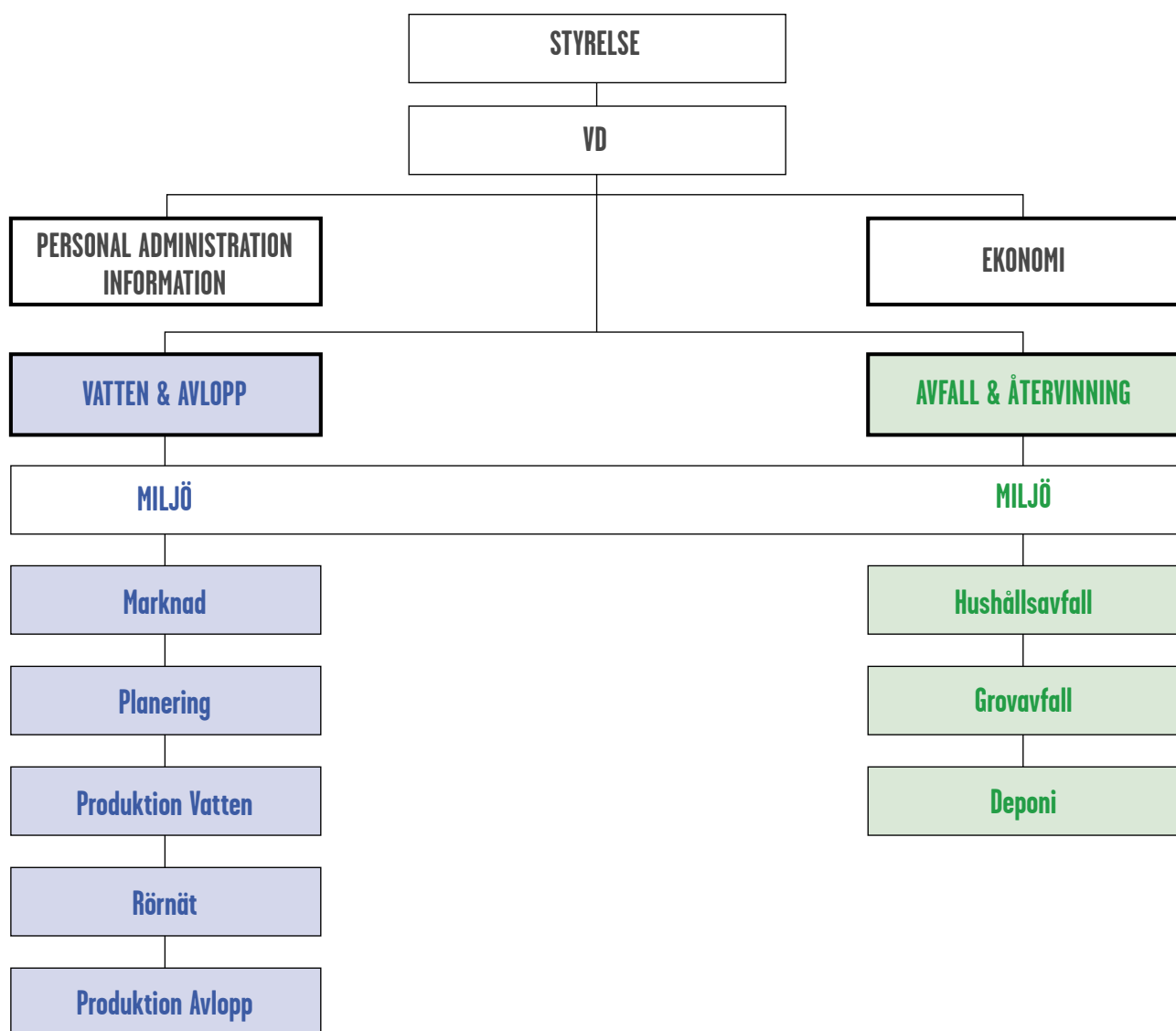
Stig Lindström  
Marie Sandström-Öhberg

## Ledningsgrupp



UMEVAs ledningsgrupp (överst fr v): Thomas Hedlund – Vd/VA-chef, Sture Tjernberg – renhållningschef, Jan Brännström – personalchef och Anethe Spetz – ekonomichef.

# Organisation



# Policy

UMEVA ska kännetecknas av:

- ett långsiktigt och seriöst arbete med hög kvalitet på våra produkter, tjänster och anläggningar vilka ska vara anpassade för att uppnå en hög grad av kundtillfredsställelse.

- ett arbete som minskar samhällets miljöpåverkan samt skapar en grund för ett förebyggande miljöarbete och ett fungerande kretsloppssamhälle.

- ett rationellt och ekonomiskt tänkande inom alla delar av organisationen, där beslut grundas på ekonomiska kalkyler utifrån en god ekonomisk uppföljning.

- högt ställda krav på våra anställda vad gäller arbetsinsatser och kompetens, men även att vi arbetar aktivt för en bra arbetsmiljö, goda möjligheter till utveckling samt en lönenivå som gör att kompetent personal kan rekryteras och behållas.

UMEVA ska arbeta och utvecklas i enlighet med policyn, överträffa krav enligt lagar och bestämmelser, skapa förståelse, trovärdighet och respekt hos våra intressenter samt genom ständiga förbättringar skapa en ledande position inom branschen.



UMEVA är ett kommunalt bolag som ansvarar för vatten och avlopp samt avfall och återvinning inom Umeå kommun. Inom UMEVA arbetar nära 100 personer och bolaget omsätter ca 193 miljoner kr/år.

Vi förser kommuninvånarna med ett gott dricksvatten, samt hanterar frågorna om hushållens avfallsprodukter, såväl avloppsslam som fast avfall och återvinningsmaterial på ett miljöriktigt sätt.

Verksamheten, som är taxefinansierad, bedrivs inom två avdelningar: Vatten & Avlopp respektive Avfall & Återvinning.



Umeå Vatten och Avfall AB, 901 84 UMEÅ  
Kundtjänst: 090-16 19 00, umeva@umea.se  
www.umeva.se